

Dell Latitude E6230

Brugerhåndbog

Forordningsmodel: P14T
Forordningstype: P14T001



Bemærk, Forsigtig, og Advarsel



BEMÆRK: BEMÆRK: angiver vigtige oplysninger om, hvordan du bruger computeren optimalt.



FORSIGTIG: FORSIGTIG angiver enten en mulig beskadigelse af hardware eller tab af data og oplyser dig om, hvordan du kan undgå dette problem.



ADVARSEL: ADVARSEL angiver risiko for tingskade, legemsbeskadigelse eller død.

© 2012 Dell Inc.

Varemærker, som er anvendt i dette dokument: Dell™, Dell-logoet, Dell Precision™, OptiPlex™, Latitude™, PowerEdge™, PowerVault™, PowerConnect™, OpenManage™, EqualLogic™, Compellent™, KACE™, FlexAddress™, Force10™ og Vostro™ er varemærker, som tilhører Dell Inc. Intel®, Pentium®, Xeon®, Core® og Celeron® er registrerede varemærker, som tilhører Intel Corporation i USA og andre lande. AMD® er et registreret varemærke og AMD Opteron™, AMD Phenom™ og AMD Sempron™ er varemærker, som tilhører Advanced Micro Devices, Inc. Microsoft®, Windows®, Windows Server®, Internet Explorer®, MS-DOS®, Windows Vista® og Active Directory® er enten varemærker eller registrerede varemærker, som tilhører Microsoft Corporation i USA og/eller andre lande. Red Hat® og Red Hat® Enterprise Linux® er registrerede varemærker, som tilhører Red Hat, Inc. i USA og/eller andre lande. Novell® og SUSE® er registrerede varemærker, som tilhører Novell Inc. i USA og andre lande. Oracle® er et registreret varemærke, som tilhører Oracle Corporation og/eller dets datterselskaber. Citrix®, Xen®, XenServer® og XenMotion® er enten registrerede varemærker eller varemærker, som tilhører Citrix Systems, Inc. i USA og/eller andre lande. VMware®, Virtual SMP®, vMotion®, vCenter® og vSphere® er registrerede varemærker eller varemærker, som tilhører VMware, Inc. i USA og andre lande. IBM® er et registreret varemærke, som tilhører International Business Machines Corporation.

2012 - 06

Rev. A00

Indholdsfortegnelse

Bemærk, Forsigtig, og Advarsel.....	2
Kapitel 1: Sådan arbejder du med computeren.....	7
Før du udfører arbejde på computerens indvendige dele.....	7
Sådan slukker du computeren.....	8
Efter du har udført arbejde på computerens indvendige dele.....	8
Kapitel 2: Sådan fjernes og installeres komponenter.....	11
Anbefalede værktøjer.....	11
Sådan fjernes SD-kortet (Secure Digital).....	11
Sådan Installeres SD-kortet (Secure Digital).....	11
Sådan fjernes ExpressCard.....	12
Sådan installeres ExpressCard.....	12
Sådan fjernes batteriet.....	12
Sådan installeres batteriet.....	13
Sådan fjernes SIM-kortet (Subscriber Identity Module).....	13
Sådan installeres SIM-kortet (Subscriber Identity Module).....	13
Sådan fjernes bunddækslet.....	13
Sådan installeres bunddækslet.....	14
Sådan fjernes Bluetooth-modulet.....	14
Sådan installeres Bluetooth-modulet.....	15
Sådan fjernes harddisken.....	15
Sådan installeres harddisken.....	17
Sådan fjernes hukommelsen.....	17
Sådan installeres hukommelsen.....	18
Sådan fjernes håndledsstøtten.....	18
Sådan installeres håndledsstøtten.....	20
Sådan fjernes tastaturet.....	21
Sådan installeres tastaturet.....	22
Sådan fjernes kort til trådløst lokalnetværk (Wireless Local Area Network – WLAN).....	23
Sådan installeres kort til trådløst lokalnetværk (Wireless Local Area Network – WLAN).....	24
Sådan fjernes kølelegemets blæser.....	24
Sådan installeres kølelegemets blæser.....	25
Sådan fjernes kølelegememodulet.....	25
Sådan installeres kølelegememodulet.....	26
Sådan fjernes højttalerne.....	26
Sådan installeres højttalerne.....	28

Sådan fjernes kabinetbunden.....	28
Sådan installeres kabinetbunden.....	29
Sådan fjernes Hall-sensoren.....	30
Sådan installeres hall-sensoren.....	31
Sådan fjernes knapcellebatteriet.....	31
Sådan installeres knapcellebatteriet.....	32
Sådan fjernes bundkortet.....	32
Sådan installeres bundkortet.....	34
Sådan fjernes strømstikporten.....	35
Sådan installeres strømstikporten.....	36
Sådan fjernes ExpressCard-kassetten.....	36
Sådan installeres ExpressCard-kassetten.....	37
Sådan fjernes WiFi-kontaktkortet	37
Sådan installeres WiFi-kontaktkortet.....	38
Udskiftning af Smart Card-rammen.....	39
Sådan installeres holderen til chipkortet.....	40
Sådan fjernes skærmrammen.....	40
Sådan installeres skærmrammen.....	41
Sådan fjernes skærmpanelet.....	41
Sådan installeres skærmpanelet.....	42
Sådan fjernes skærmmodulet.....	42
Sådan installeres skærmmodulet.....	44
Sådan fjernes kameraet.....	45
Sådan installeres kameraet.....	46
Sådan fjernes LVDS- og kamerakablet.....	47
Sådan installeres LVDS- og kamerakablet.....	48
Kapitel 3: Yderligere oplysninger.....	49
Oplysninger om dockingport.....	49
Kapitel 4: System Setup (Systeminstallation).....	51
Startrækkefølge.....	51
Navigationstaster.....	51
Indstillinger i System Setup (Systeminstallation).....	52
Sådan opdateres BIOS'en	60
System and Setup Password (System- og installationsadgangskode).....	61
Sådan tildeles Systemadgangskode og installationsadgangskode.....	61
Sådan slettes eller ændres en eksisterende System- og/eller installationsadgangskode.....	62
Kapitel 5: Diagnosticering.....	63
ePSA (Enhanced Pre-Boot System Assessment)-diagnosticering.....	63


Kapitel 6: Fejlfinding på computeren.....	65
Statusindikatorer for enhed.....	65
Indikatorer for batteristatus.....	66
Kapitel 7: Tekniske specifikationer.....	67
Kapitel 8: Kontakt Dell.....	73


Sådan arbejder du med computeren

Før du udfører arbejde på computerens indvendige dele

Følg nedenstående sikkerhedsretningslinjer for at beskytte computeren mod potentielle skader og af hensyn til din egen sikkerhed. Hvis intet andet er angivet bygger hver fremgangsmåde i dette dokument på følgende forudsætninger:


- Du har udført trinnene i Sådan arbejder du med computeren.
- Du har læst sikkerhedsoplysningerne, som fulgte med computeren.
- En komponent kan genmonteres eller – hvis købt separat – installeres ved at udføre fjernelsesproceduren i omvendt rækkefølge.


 **ADVARSEL:** Før du udfører arbejde på computerens indvendige dele, skal du læse de sikkerhedsoplysninger, der fulgte med computeren. Du kan finde yderligere oplysninger om best practices for sikkerhed på webstedet Regulatory Compliance på www.dell.com/regulatory_compliance

 **FORSIGTIG:** Mange reparationer kan kun udføres af en certificeret servicetekniker. Du bør kun udføre fejlfinding og enkle reparationer, hvis de er godkendt i produktdokumentationen eller som er anvist af vores online- eller telefonbaserede service- og supportteam. Skader, der skyldes servicering, der ikke er godkendt af Dell, dækkes ikke af garantien. Læs og følg sikkerhedsinstruktionerne, der blev leveret sammen med produktet.

 **FORSIGTIG:** For at undgå elektrostatisk afladning bør du jorde dig selv ved hjælp af en jordingsrem eller ved jævnligt at røre ved en umalet metaloverflade (f.eks. et stik på computerens bagside).

 **FORSIGTIG:** Komponenter og kort skal behandles forsigtigt. Rør ikke ved kortenes komponenter eller kontaktområder. Hold et kort i kanterne eller i dets metalbeslag. Hold en komponent som f.eks. en processor ved dens kanter og ikke ved dens ben.

 **FORSIGTIG:** Når du frakobler et kabel, skal du tage fat i dets stik eller dets trækflig og ikke i selve kablet. Nogle kabler har stik med låsetappe. Hvis du frakobler et sådant kabel, bør du trykke på låsetappene, før du frakobler kablet. Når du trækker stik fra hinanden, skal du sikre at de flugter for at undgå at bøje stikkets ben. Du bør også sikre dig, at begge stik sidder rigtigt og flugter med hinanden, inden du sætter et kabel i.

 **BEMÆRK:** Computerens og visse komponenters farve kan afvige fra, hvad der vist i dette dokument.


Inden du udfører arbejde på computerens indvendige dele, skal du benytte følgende fremgangsmåde for at forebygge skader på computeren.

1. Sørg for, at arbejdsoverfladen er jævn og ren for at forhindre, at computerdækslet bliver ridset.
2. Sluk computeren (se [Sådan slukkes computeren](#)).
3. Hvis computeren er tilsluttet en dockingenhed (tildocked) som f.eks. den valgfrie Media Base eller Batteriskive, skal du fradocke den.

 **FORSIGTIG:** Frakobl, for at frakoble et netværkskabel, først kablet fra computeren, og frakobl det derefter fra netværksenheden.


4. Frakobl alle netværkskabler fra computeren.
5. Tag stikkene til computeren og alle tilsluttede enheder ud af stikkontakterne.

6. Luk skærmen og vend computeren om på et fladt arbejdsunderlag.

 **BEMÆRK:** For at undgå at beskadige bundkortet skal du fjerne det primære batteri, inden du servicerer computeren.

7. Fjern det primære batteri.
8. Vend computeren om igen.
9. Åbn skærmen.
10. Tryk på tænd/sluk-knappen for at jorde bundkortet.

 **FORSIGTIG:** For at sikre dig imod elektriske stød skal du altid tage computeren ud af stikkontakten, før du åbner skærmen.

 **FORSIGTIG:** Inden du rører ved noget inde i computeren, skal du jorde dig selv ved at røre en umalet metaloverflade som f.eks. metallet på bagsiden af computeren. Fjern statisk elektricitet, som kan beskadige de interne komponenter, ved røre ved en umalet overflade løbende under arbejdet.

11. Fjern alle installerede ExpressCards eller chipkort fra deres stik.

Sådan slukker du computeren


 **FORSIGTIG:** For at undgå datatab bør du gemme og lukke alle åbne filer og lukke alle åbne programmer, inden du slukker computeren.

1. Sådan lukker du operativsystemet:

- I Windows 7:

Klik på **Start** , klik derefter på **Luk computeren**.

- I Windows Vista :

Klik på **Start** , klik derefter på pilen i nederste højre hjørne på **Startmenuen** som vist nedenfor, og klik derefter på **Luk computeren**.



- I Windows XP:

Klik på **Start** → **Sluk computeren** → **Sluk**. Computeren slukker, når operativsystemets nedlukningsproces er fuldført.

2. Sørg for, at computeren og alle tilsluttede enheder er slukket. Hvis computeren og de tilsluttede enheder ikke blev slukket automatisk, da du lukkede operativsystemet, skal du trykke på tænd/sluk-knappen i 4 sekunder for at slukke dem.

Efter du har udført arbejde på computerens indvendige dele

Når du har udført eventuelle genmonteringer, skal du sikre dig, at alle eksterne enheder, kort og kabler er tilsluttet, inden du tænder computeren.

 **FORSIGTIG:** For at undgå beskadigelse af computeren, må du kun bruge det batteri, der er beregnet til denne specifikke Dell-computer. Anvend ikke batterier beregnet til andre Dell-computere.

1. Tilslut alle eksterne enheder f.eks. portreplikator, batterskive eller mediebase og genmonter alle kort, f.eks. ExpressCard.
2. Tilslut telefon- eller netværkskabler til computeren.

 **FORSIGTIG: For at tilslutte et netværkskabel skal du først sætte det i netværksenheden og derefter sætte det i computeren.**

3. Genmonter batteriet.
4. Tilslut computeren og alle tilsluttede enheder til deres stikkontakter.
5. Tænd computeren

Sådan fjernes og installeres komponenter

Dette afsnit har detaljerede oplysninger om, hvordan computerens komponenter fjernes eller installeres.

Anbefalede værktøjer

Procedurerne i dette dokument kræver eventuelt følgende værktøj:

- Lille, almindelig skruetrækker
- En stjerneskrue-trækker
- En lille plastiksyl

Sådan fjernes SD-kortet (Secure Digital)

1. Følg procedurerne i *Før du udfører arbejde på computerens indvendige dele*.
2. Tryk ind på SD-kortet for at frigøre det fra computeren.



3. Skub SD-kortet ud af computeren.



Sådan Installeres SD-kortet (Secure Digital)

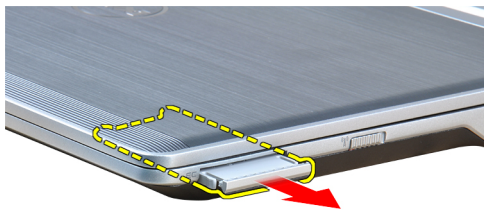
1. Skub SD-kortet ind i dets stik, indtil det klikker på plads.
2. Følg procedurerne i *Efter du har udført arbejde på computerens indvendige dele*.

Sådan fjernes ExpressCard

1. Følg procedurerne i *Før du udfører arbejde på computerens indvendige dele.*
2. Tryk ind på ExpressCard'et for at frigøre det fra computeren.



3. Træk ExpressCard ud af computeren.



Sådan installeres ExpressCard

1. Skub ExpressCard-kortet ind i dets stik, indtil det klikker på plads.
2. Følg procedurerne i *Efter du har udført arbejde på computerens indvendige dele.*

Sådan fjernes batteriet

1. Følg procedurerne i *Før du udfører arbejde på computerens indvendige dele.*
2. Skub frigørelseslåsen for at låse batteriet op.



3. Fjern batteriet fra computeren.

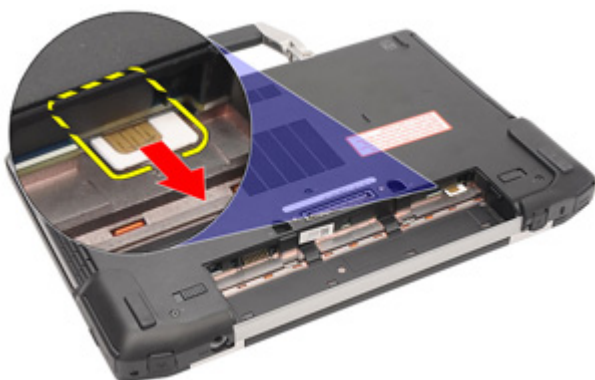


Sådan installeres batteriet

1. Skub batteriet ind i dets stik, indtil det klikker på plads.
2. Følg procedurerne i *Efter du har udført arbejde på computerens indvendige dele.*

Sådan fjernes SIM-kortet (Subscriber Identity Module)

1. Følg procedurerne i *Før du udfører arbejde på computerens indvendige dele.*
2. Fjern batteriet.
3. Fjern SIM-kortet fra computeren.



Sådan installeres SIM-kortet (Subscriber Identity Module)

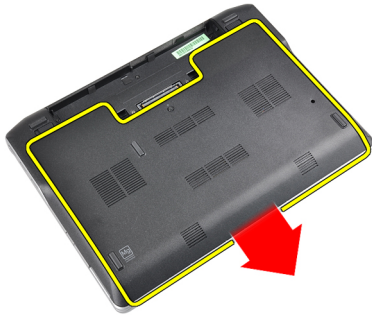
1. Skub SIM-kortet ind i dets stik.
2. Installer batteriet.
3. Følg procedurerne i *Efter du har udført arbejde på computerens indvendige dele.*

Sådan fjernes bunddækslet

1. Følg procedurerne i *Før du udfører arbejde på computerens indvendige dele.*
2. Fjern batteriet.
3. Løsn den skrue, der holder bunddækslet fast til computeren.



4. Skub bunddækslet ud af computeren.

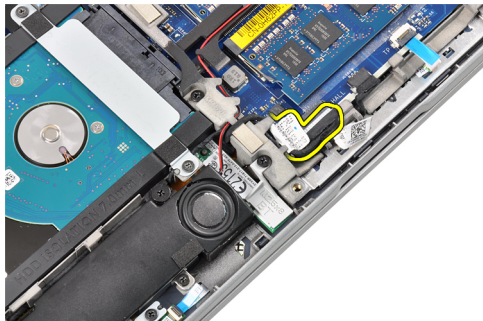


Sådan installeres bunddækslet

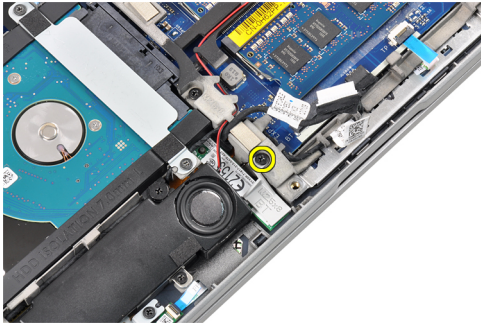
1. Anbring bunddækslet, så det flugter korrekt med skruehullerne i computeren.
2. Stram skruen for at fastgøre bunddækslet til computeren.
3. Installer batteriet.
4. Følg procedurerne i *Efter du har udført arbejde på computerens indvendige dele.*

Sådan fjernes Bluetooth-modulet

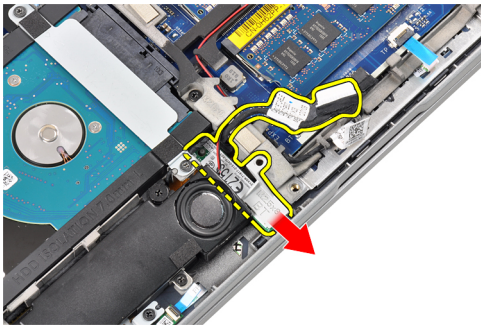
1. Følg procedurerne i *Før du udfører arbejde på computerens indvendige dele.*
2. Fjern:
 - a) SD-kort
 - b) ExpressCard
 - c) batteri
 - d) dæksel
3. Frakobl og fjern Bluetooth-kablet.



4. Fjern skruen, der holder Bluetooth-modulet fast i computeren.



5. Fjern Bluetooth-modulet.



Sådan installeres Bluetooth-modulet

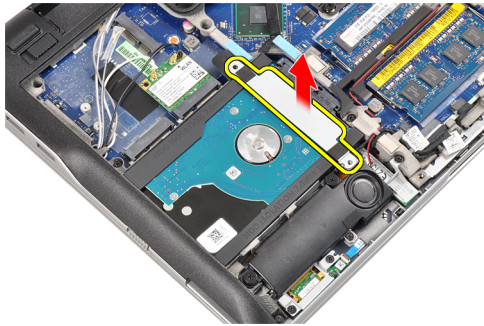
1. Slut Bluetooth-kablet til dets stik.
2. Stram skruen for at fastgøre Bluetooth-modulet til computeren.
3. Installer:
 - a) bunddæksel
 - b) batteri
 - c) ExpressCard
 - d) SD-kort
4. Følg procedurerne i *Efter du har udført arbejde på computerens indvendige dele.*

Sådan fjernes harddisken

1. Følg procedurerne i *Før du udfører arbejde på computerens indvendige dele.*
2. Fjern:
 - a) batteri
 - b) bunddæksel
3. Fjern skruerne, der fastgør harddisken til computeren.



4. Fjern harddiskbeslaget, der fastgør harddisken til computeren.



5. Brug en fladnåset skruetrækker til at løfte kanten på harddisken op.



6. Fjern harddisken.



7. Fjern harddiskstikket fra harddisken.



8. Fjern harddiskens dåse fra harddisken.



Sådan installeres harddisken

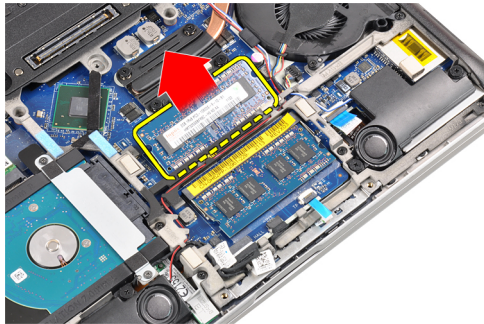
1. Sæt harddiskdåsen på harddisken.
2. Tilslut harddiskstikket
3. Sæt harddisken i dens stik.
4. Sæt harddiskbeslaget på harddisken for at fastgøre den.
5. Stram skruerne for at fastgøre harddisken til computeren.
6. Installer:
 - a) dæksel
 - b) batteri
7. Følg procedurerne i *Efter du har udført arbejde på computerens indvendige dele.*

Sådan fjernes hukommelsen

1. Følg procedurerne i *Før du udfører arbejde på computerens indvendige dele.*
2. Fjern:
 - a) batteri
 - b) bunddæksel
3. Lirk fastgørelsesklemmerne væk fra hukommelsesmodulet, indtil det springer op.



4. Løft og fjern hukommelsesmodul fra dets stik.



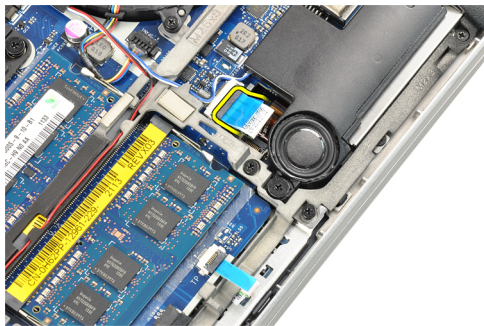
5. Gentag trin 2 og 3 for at fjerne det andet hukommelsesmodul.

Sådan installeres hukommelsen

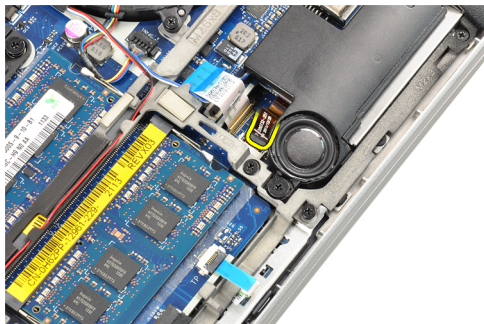
1. Sæt hukommelsesmodul i soklen.
2. Tryk på klemmen for at fastgøre hukommelsesmodul til bundkortet.
3. Installer:
 - a) bunddæksel
 - b) batteri
4. Følg procedurerne i *Efter du har udført arbejde på computerens indvendige dele.*

Sådan fjernes håndledsstøtten

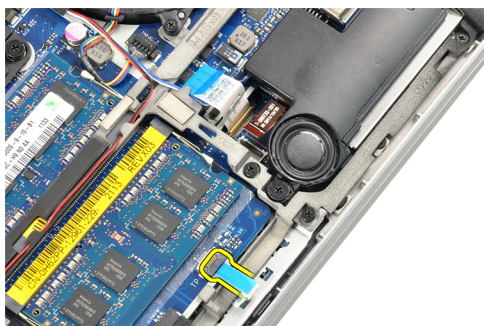
1. Følg procedurerne i *Før du udfører arbejde på computerens indvendige dele.*
2. Fjern:
 - a) batteri
 - b) bunddæksel
3. Frakobl SD-hukommelseskortlæserens kabel.



4. Frakobl chipkortlæserens kabel.



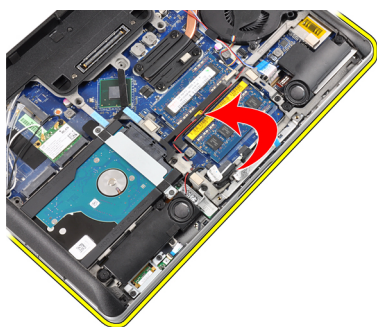
5. Frakobl kablet til pegefeltet.



6. Fjern skruerne, der fastgør håndledsstøtten til computeren.



7. Vend computerens bund til en vinkel på 45 grader.



8. Tryk ned på håndledsstøtten fra bunden af computeren.



9. Fjern håndfladestøtten.

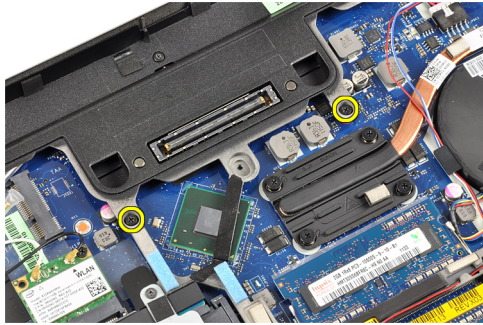


Sådan installeres håndledsstøtten

1. Flugt håndledsstøtten med dens stik.
2. Tryk langs siderne på håndledsstøtten, indtil det klikker på plads.
3. Vend computeren rundt, og stram skruerne, der fastgør håndledsstøtten.
4. Tilslut følgende kabler:
 - a) pegefelt
 - b) Chipkortlæser
 - c) SD-kortlæser
5. Installer:
 - a) dæksel
 - b) batteri
6. Følg procedurerne i *Efter du har udført arbejde på computerens indvendige dele.*

Sådan fjernes tastaturet

1. Følg procedurerne i *Før du udfører arbejde på computerens indvendige dele.*
2. Fjern:
 - a) batteri
 - b) bunddæksel
 - c) håndledsstøtte
3. Fjern skruerne fra computerens bund.



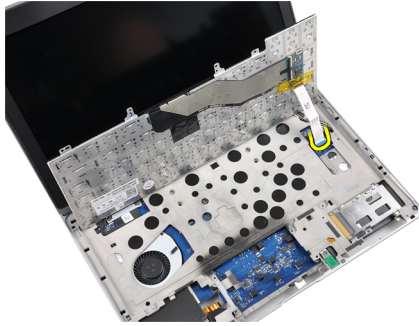
4. Vend computeren, og fjern skruerne, der fastgør tastaturet.



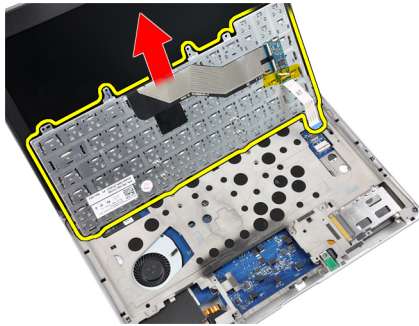
5. Vend tastaturet om.



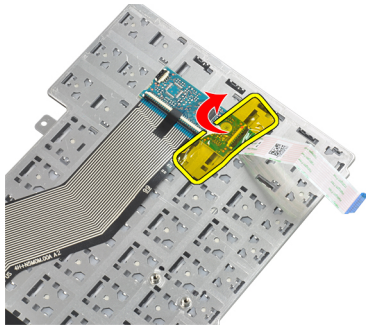
6. Frakobl tastaturets datakabel.



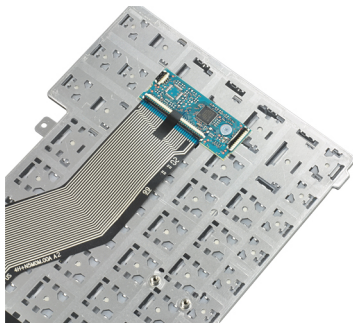
7. Fjern tastaturet.



8. Fjern mylar-tapen.



9. Frakobl tastaturets kabel.



Sådan installeres tastaturet

1. Tilslut tastaturkablet.
2. Sæt mylar-tapen på tastaturet.

3. Tilslut tastaturets datakabel.
4. Skub tastaturet ind i dets rum, og kontroller, at det klikker på plads.
5. Stram skruerne for at fastgøre tastaturet.
6. Vend computeren om, og stram skruerne i bunden af computeren.
7. Installer:
 - a) håndledsstøtte
 - b) dæksel
 - c) batteri
8. Følg procedurerne i *Efter du har udført arbejde på computerens indvendige dele.*

Sådan fjernes kort til trådløst lokalnetværk (Wireless Local Area Network – WLAN)

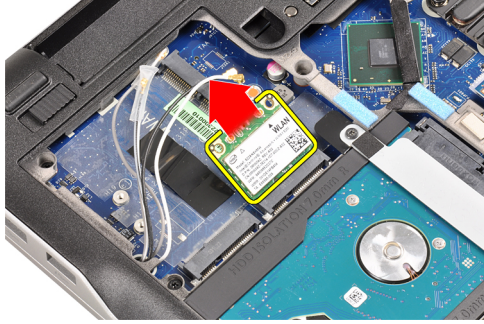
1. Følg procedurerne i *Før du udfører arbejde på computerens indvendige dele.*
2. Fjern:
 - a) SD-kort
 - b) ExpressCard
 - c) batteri
 - d) bunddæksel
3. Kobl antennekablerne fra WLAN-kortet ved at trække det opad.



4. Fjern skruen, der fastgør WLAN-kortet til computeren.



5. Skub og fjern WLAN-kortet fra dets stik på bundkortet.



Sådan installeres kort til trådløst lokalnetværk (Wireless Local Area Network – WLAN)

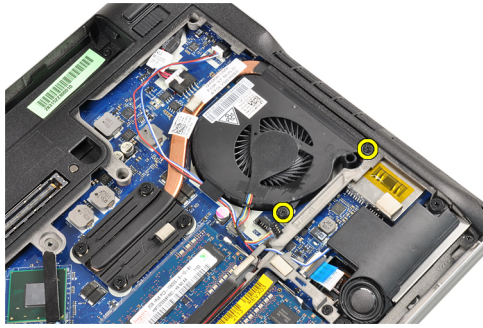
1. Sæt WLAN-kortet i dets stik med en vinkel på 45 grader.
2. Stram skruen for at fastgøre WLAN-kortet til computeren.
3. Slut antennekablerne til deres respektive stik, som det er markeret på WLAN-kortet.
4. Installer:
 - a) bunddæksel
 - b) batteri
 - c) ExpressCard
 - d) SD-kort
5. Følg procedurerne i *Efter du har udført arbejde på computerens indvendige dele.*

Sådan fjernes kølelegemets blæser

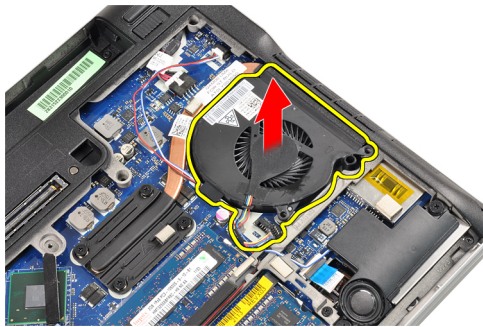
1. Følg procedurerne i *Før du udfører arbejde på computerens indvendige dele.*
2. Fjern:
 - a) SD-kort
 - b) ExpressCard
 - c) batteri
 - d) bunddæksel
3. Fjern kablet til kølelegemets blæseren.



4. Fjern skrue, der holder kølelegemets blæser fast på computeren.



5. Løft og fjern kølelegemets blæser.

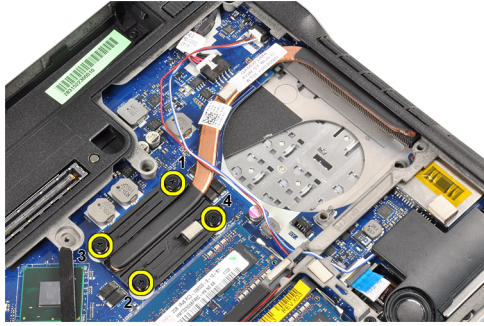


Sådan installeres kølelegemets blæser

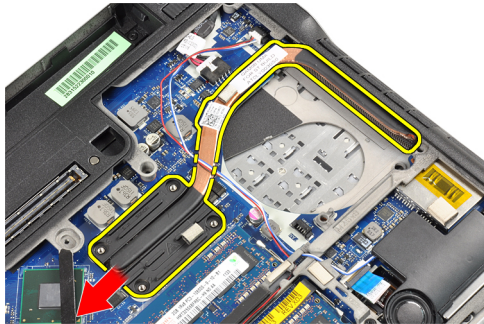
1. Sæt kølelegemets blæser i dets stik.
2. Stram skruerne, der holder kølelegemets blæser fast på computeren.
3. Tilslut kablet til kølelegemets blæser
4. Installer:
 - a) bunddæksel
 - b) batteri
 - c) ExpressCard
 - d) SD-kort
5. Følg procedurerne i *Efter du har udført arbejde på computerens indvendige dele.*

Sådan fjernes kølelegememodulet

1. Følg procedurerne i *Før du udfører arbejde på computerens indvendige dele.*
2. Fjern:
 - a) SD-kort
 - b) ExpressCard
 - c) batteri
 - d) bunddæksel
 - e) kølelegeme
3. Løsn skruerne, der fastgør kølelegememodulet til computeren.



4. Fjern kølelegememodul.



Sådan installeres kølelegememodul

1. Sæt kølelegememodul i dets stik.
2. Stram skrue for at fastgøre kølelegememodul.
3. Installer:
 - a) kølelegemebæser
 - b) bunddæksel
 - c) batteri
 - d) ExpressCard
 - e) SD-kort
4. Følg procedurerne i *Efter du har udført arbejde på computerens indvendige dele.*

Sådan fjernes højttalerne

1. Følg procedurerne i *Før du udfører arbejde på computerens indvendige dele.*
2. Fjern:
 - a) SD-kort
 - b) ExpressCard
 - c) batteri
 - d) bunddæksel
3. Frakobl højttalerkablet.



4. Fjern højtalerkablet fra kabelkanalen.



5. Fjern skrueerne, der fastgør højtaleren til computeren.



6. Fjern skrueerne, der fastgør den anden højtaler til computeren.



7. Fjern højtalerne.

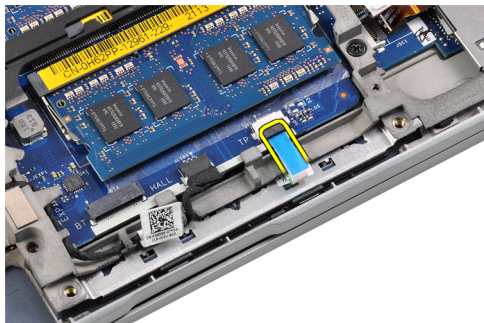


Sådan installeres højttalerne

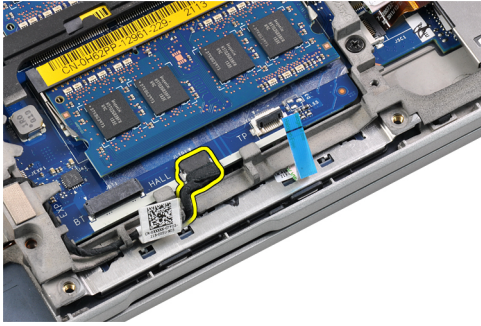
1. Juster højttalerne til deres oprindelige placering, og tilslut højttalerkablerne.
2. Stram skruerne for at fastgøre begge højttalere.
3. Installer:
 - a) bunddæksel
 - b) batteri
 - c) ExpressCard
 - d) SD-kort
4. Følg procedurerne i *Efter du har udført arbejde på computerens indvendige dele.*

Sådan fjernes kabinetbunden

1. Følg procedurerne i *Før du udfører arbejde på computerens indvendige dele.*
2. Fjern:
 - a) SD-kort
 - b) ExpressCard
 - c) batteri
 - d) bunddæksel
 - e) håndledsstøtte
 - f) tastatur
 - g) Bluetooth-modul
 - h) kølelegemeblæser
 - i) højttalere
3. Frakobl kablet til pegefeltet.



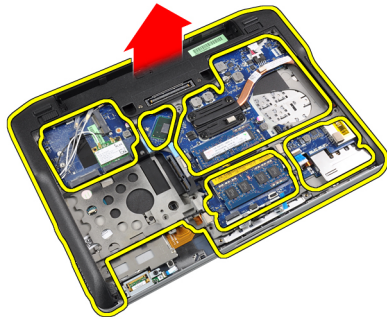
4. Frakobl hall-sensorens kabel.



5. Fjern skrueerne, der fastgør kabinetbunden.



6. Træk kabinetbuden opad



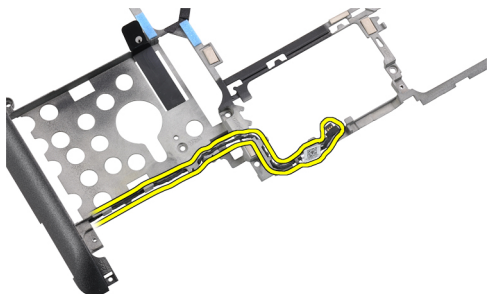
Sådan installeres kabinetbunden

1. Flugt kabinetbunden med computeren.
2. Stram skrueerne for at fastgøre kabinetbunden til computeren.
3. Tilslut følgende kabler:
 - a) hall-sensor
 - b) pegefelt
4. Installer:
 - a) højttalere
 - b) kølelegemeblæser
 - c) Bluetooth-modul
 - d) tastatur
 - e) håndledsstøtte
 - f) bunddæksel
 - g) batteri

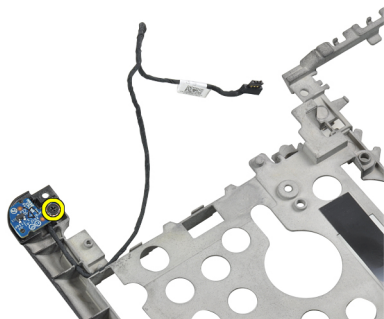
- h) ExpressCard
 - i) SD-kort
5. Følg procedurerne i *Efter du har udført arbejde på computerens indvendige dele.*

Sådan fjernes Hall-sensoren

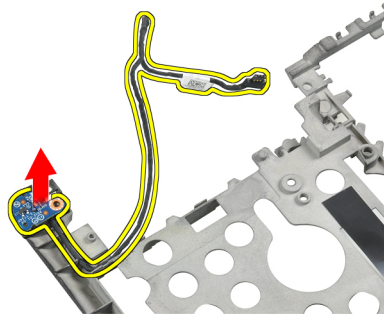
1. Følg procedurerne i *Før du udfører arbejde på computerens indvendige dele.*
2. Fjern:
- a) SD-kort
 - b) ExpressCard
 - c) batteri
 - d) bunddæksel
 - e) håndledsstøtte
 - f) tastatur
 - g) Bluetooth-modul
 - h) kølelegemeblæser
 - i) højttalere
 - j) kabinetbund
3. Fjern hall-sensorens kabel fra kabelkanalen.



4. Fjern skruen, der fastgør hall-sensoren.



5. Fjern hall-sensor.



Sådan installeres hall-sensoren

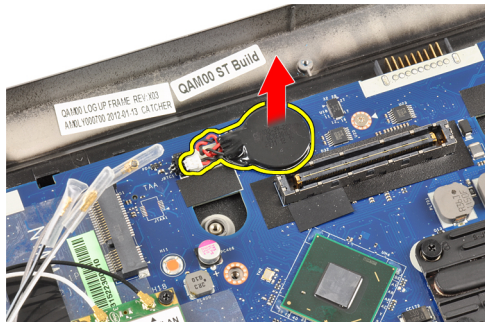
1. Indsæt hall-sensoren på dens plads.
2. Stram skruen for at fastgøre hall-sensoren.
3. Før og tilslut kablet til hall-sensoren.
4. Installer:
 - a) kabinetbund
 - b) højttalere
 - c) kølelegemeblæser
 - d) Bluetooth-modul
 - e) tastatur
 - f) håndledsstøtte
 - g) bunddæksel
 - h) batteri
 - i) ExpressCard
 - j) SD-kort
5. Følg procedurerne i *Efter du har udført arbejde på computerens indvendige dele.*

Sådan fjernes knapcellebatteriet

1. Følg procedurerne i *Før du udfører arbejde på computerens indvendige dele.*
2. Fjern:
 - a) SD-kort
 - b) ExpressCard
 - c) batteri
 - d) dæksel
 - e) håndledsstøtte
 - f) tastatur
 - g) Bluetooth-modul
 - h) kølelegemeblæser
 - i) højttalere
 - j) kabinetbund
3. Frakobl knapcellebatteriet kabel.



4. Lirk knapcellebatteriet op og væk fra computeren.



Sådan installeres knapcellebatteriet

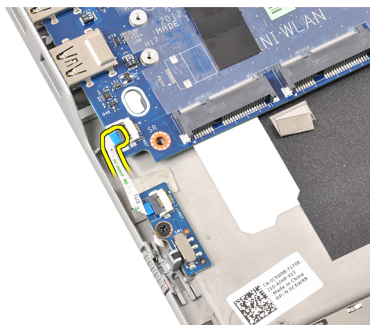
1. Sæt knapcellebatteriet tilbage i dets sokkel på computeren.
2. Tilslut knapcellebatteriets kabel.
3. Installer:
 - a) kabinetbund
 - b) højttalere
 - c) Bluetooth-modul
 - d) kølelegemeblæser
 - e) tastatur
 - f) håndledsstøtte
 - g) bunddæksel
 - h) batteri
 - i) ExpressCard
 - j) SD-kort
4. Følg procedurerne i *Efter du har udført arbejde på computerens indvendige dele.*

Sådan fjernes bundkortet

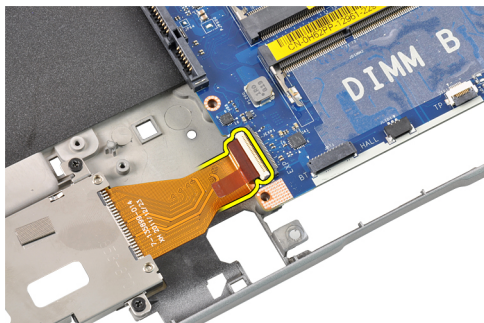
1. Følg procedurerne i *Før du udfører arbejde på computerens indvendige dele.*
2. Fjern:
 - a) SD-kort
 - b) ExpressCard
 - c) batteri
 - d) bunddæksel
 - e) håndledsstøtte

- f) tastatur
- g) Bluetooth-modul
- h) kølelegemeblæser
- i) kølelegememodul
- j) højttalere
- k) skærmmodul
- l) kabinetbund

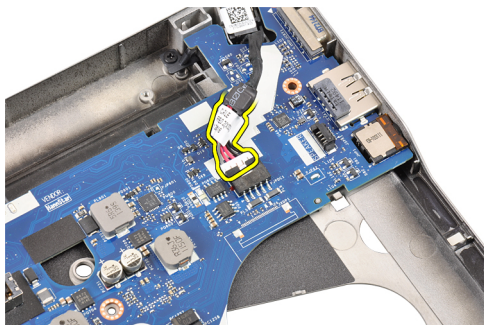
3. Frakobl WiFi-kontaktkortets kabel.



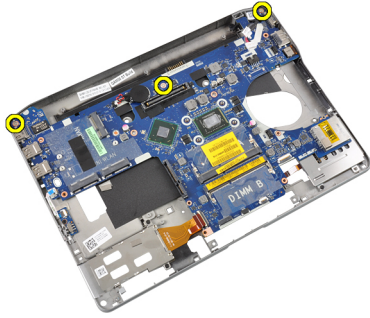
4. Frakobl ExpressCard-rammens kabel.



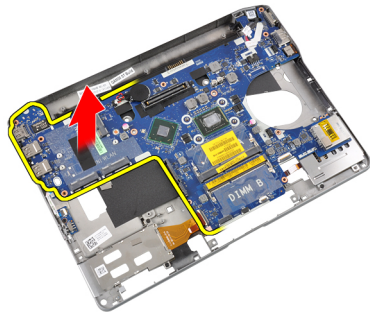
5. Frakobl strømstikkets kabel.



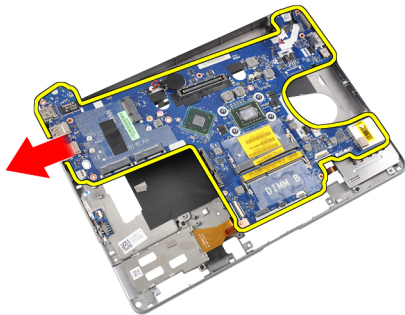
6. Fjern skruerne, der fastgør bundkortet til computeren.



7. Løft forsigtigt bundkortets venstre kant til en vinkel på 45 grader.



8. Fjern bundkortet.



Sådan installeres bundkortet

1. Anbring systemkortet i dets rum.
2. Stram skrueerne for at fastgøre bundkortet til computeren.
3. Tilslut følgende kabler:
 - a) strømstik
 - b) ExpressCard-kassette
 - c) WiFi-kontaktkort
4. Installer:
 - a) kabinetbund
 - b) skærmmodul
 - c) højttalere
 - d) kølelegemeblæser
 - e) kølelegeme
 - f) Bluetooth-modul

- g) tastatur
- h) håndledsstøtte
- i) bunddæksel
- j) batteri
- k) ExpressCard
- l) SD-kort

5. Følg procedurerne i *Efter du har udført arbejde på computerens indvendige dele.*

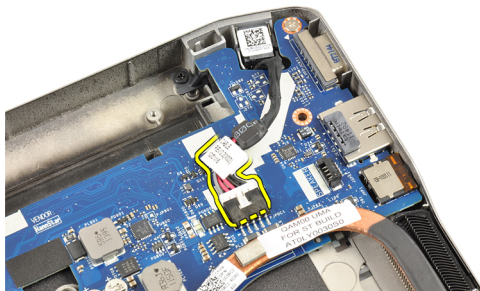
Sådan fjernes strømstikporten

1. Følg procedurerne i *Før du udfører arbejde på computerens indvendige dele.*

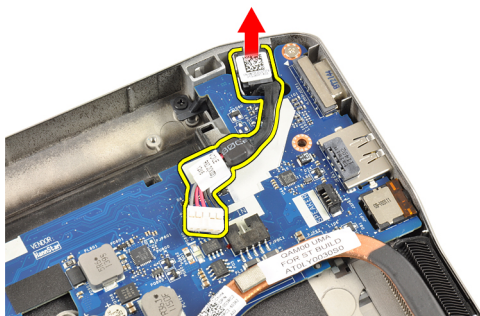
2. Fjern:

- a) SD-kort
- b) ExpressCard
- c) batteri
- d) bunddæksel
- e) håndledsstøtte
- f) tastatur
- g) Bluetooth-modul
- h) kølelegemeblæser
- i) kølelegememodul
- j) højttalere
- k) kabinetbund

3. Kobl strømstikkets kabel fra bundkortet.



4. Fjern strømstikporten.

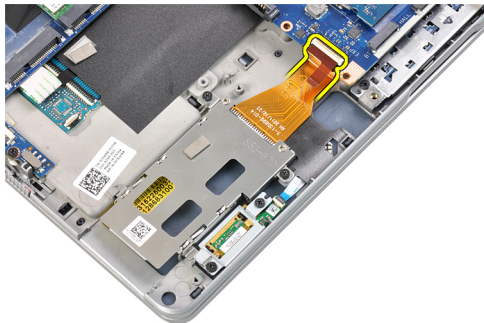


Sådan installeres strømstikporten

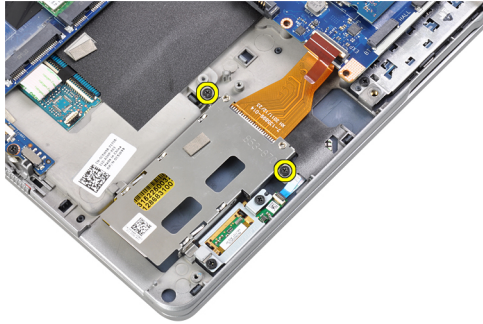
1. Sæt strømstikporten i dens stik.
2. Tilslut strømstikket til bundkortet.
3. Installer:
 - a) kabinetbund
 - b) højttalere
 - c) kølelegememodul
 - d) kølelegemeblæser
 - e) Bluetooth-modul
 - f) tastatur
 - g) håndledsstøtte
 - h) bunddæksel
 - i) batteri
 - j) ExpressCard
 - k) SD-kort
4. Følg procedurerne i *Efter du har udført arbejde på computerens indvendige dele.*

Sådan fjernes ExpressCard-kassetten

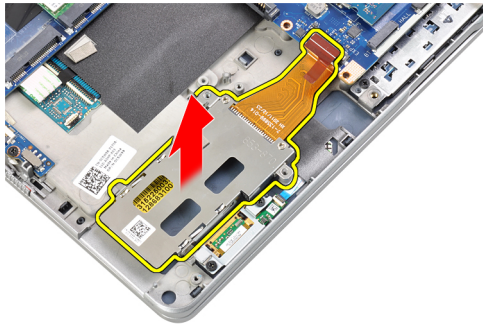
1. Følg procedurerne i *Før du udfører arbejde på computerens indvendige dele.*
2. Fjern:
 - a) SD-kort
 - b) ExpressCard
 - c) batteri
 - d) bunddæksel
 - e) håndledsstøtte
 - f) tastatur
 - g) Bluetooth-modul
 - h) kølelegeme
 - i) højttalere
 - j) kabinetbund
3. Frakobl kablet til ExpressCard-læseren.



4. Fjern de skruer, som fastgør ExpressCard-kassetten til computeren.



5. Fjern ExpressCard-kassetten.



Sådan installeres ExpressCard-kassetten

1. Indsæt ExpressCard-kassetten i dens rum.
2. Stram skruerne for at fastgøre ExpressCard-kassetten til computeren.
3. Tilslut ExpressCard-læserens kabel.
4. Installer:
 - a) kabinetbund
 - b) højttalere
 - c) kølelegeme
 - d) Bluetooth-modul
 - e) tastatur
 - f) håndledsstøtte
 - g) bunddæksel
 - h) batteri
 - i) ExpressCard
 - j) SD-kort
5. Følg procedurerne i *Efter du har udført arbejde på computerens indvendige dele.*

Sådan fjernes WiFi-kontaktkortet

1. Følg procedurerne i *Før du udfører arbejde på computerens indvendige dele.*
2. Fjern:
 - a) SD-kort
 - b) ExpressCard
 - c) batteri
 - d) bunddæksel

- e) håndledsstøtte
- f) tastatur
- g) Bluetooth-modul
- h) kølelegemeblæser
- i) højttalere
- j) kabinetbund

3. Frakobl WiFi-kontaktkortets kabel.



4. Fjern skruen, som fastgør WiFi-kontaktkortet til computeren.



5. Fjern WiFi-kontaktkortet.



Sådan installeres WiFi-kontaktkortet

1. Anbring WiFi-kontaktkortet i dets rum.
2. Stram skruen, som fastgør WiFi-kontaktkortet til computeren.
3. Tilslut WiFi-kontaktkortets kabel.
4. Installer:
 - a) kabinetbund
 - b) højttalere

- c) kølelegemeblæser
- d) Bluetooth-modul
- e) tastatur
- f) håndledsstøtte
- g) bunddæksel
- h) batteri
- i) ExpressCard
- j) SD-kort

5. Følg procedurerne i *Efter du har udført arbejde på computerens indvendige dele.*

Udskiftning af Smart Card-rammen

1. Følg procedurerne i *Før du udfører arbejde på computerens indvendige dele.*

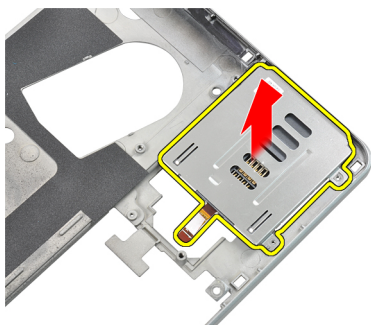
2. Fjern:

- a) SD-kort
- b) ExpressCard
- c) batteri
- d) bunddæksel
- e) håndledsstøtte
- f) tastatur
- g) kølelegemeblæser
- h) Bluetooth-modul
- i) højttalere
- j) skærmmodul
- k) kabinetbund
- l) bundkort

3. Fjern skruen, der fastgør holderen til chipkortet til computeren.



4. Fjern chipkortets kassette.



Sådan installeres holderen til chipkortet

1. Anbring holderen til chipkortet i dets rum.
2. Stram skruen, der fastgør holderen til chipkortet til computeren.
3. Installer:
 - a) bundkort
 - b) kabinetbund
 - c) skærmmodul
 - d) højttalere
 - e) Bluetooth-modul
 - f) kølelegemeblæser
 - g) tastatur
 - h) håndledsstøtte
 - i) bunddæksel
 - j) batteri
 - k) ExpressCard
 - l) SD-kort
4. Følg procedurerne i *Efter du har udført arbejde på computerens indvendige dele.*

Sådan fjernes skærmrammen

1. Følg procedurerne i *Før du udfører arbejde på computerens indvendige dele.*
2. Fjern batteriet.
3. Lirk skærmrammens topkant opad.



4. Arbejd dig hele vejen rundt om skærmrammens sider og bundkant.



5. Fjern skærmrammen fra skærmmodulet.



Sådan installeres skærmrammen

1. Anbring skærmhængslet på skærmmodulet.
2. Tryk, startende fra top hjørnet, på skærmrammen, og arbejd dig hele vejen rundt om rammen, indtil den klikker på plads på skærmmodulet.
3. Tryk på skærmrammens venstre og højre kanter.
4. Installer batteriet.
5. Følg procedurerne i *Efter du har udført arbejde på computerens indvendige dele.*

Sådan fjernes skærmpanelet

1. Følg procedurerne i *Før du udfører arbejde på computerens indvendige dele.*
2. Fjern:
 - a) batteri
 - b) skærmramme
3. Fjern skruerne, der fastgør skærmpanelet til skærmmodulet.



4. Vend skærmpanelet om.



5. Skræl tapen på LVDS-kabelstikket af, og frakobl LVDS-kablet fra skærmpanelet.



6. Fjern skærmpanelet fra skærmmodulet.



Sådan installeres skærmpanelet

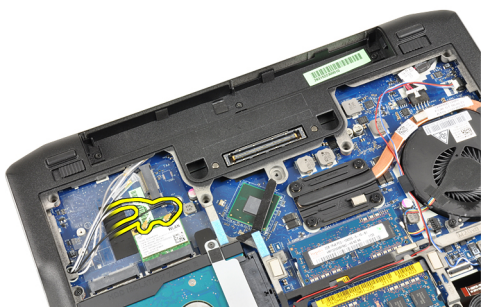
1. Sæt tapen på LVDS-kabelstikket og slut LVDS-kablet til skærmpanelet.
2. Anbring skærmpanelet på skærmmodulet.
3. Stram skrueene, der fastgør skærmpanelet til skærmmodulet.
4. Installer:
 - a) skærmramme
 - b) batteri
5. Følg procedurerne i *Efter du har udført arbejde på computerens indvendige dele.*

Sådan fjernes skærmmodulet

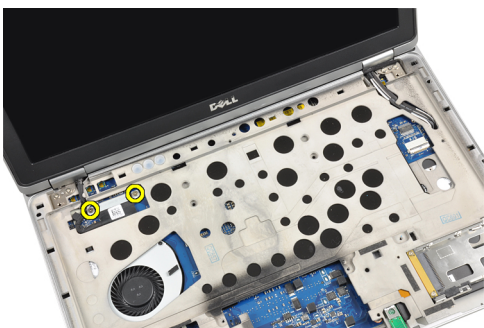
1. Følg procedurerne i *Før du udfører arbejde på computerens indvendige dele.*
2. Fjern:
 - a) SD-kort
 - b) ExpressCard
 - c) batteri
 - d) bunddæksel
 - e) håndledsstøtte
 - f) tastatur
3. Fjern skrueene fra kabinettets bund.



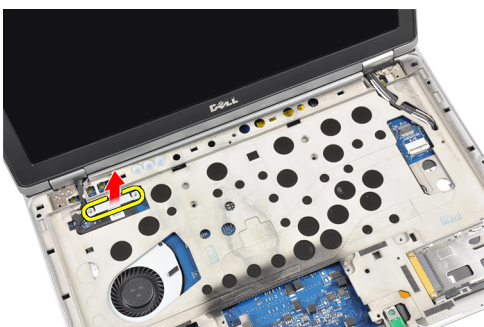
4. Frakobl eventuelle antennekabler, der er tilsluttet trådløse enheder, og fjern dem fra kabelkanalerne.



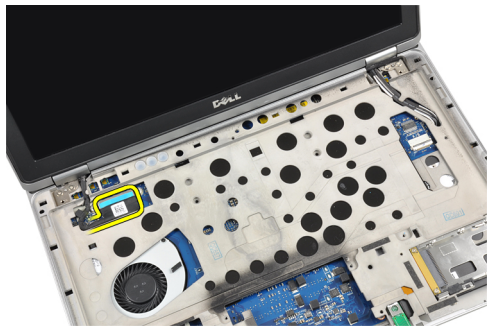
5. Fjern skrueene, der fastgør LVDS-beslaget (Low-Voltage Differential Signaling) til computeren.



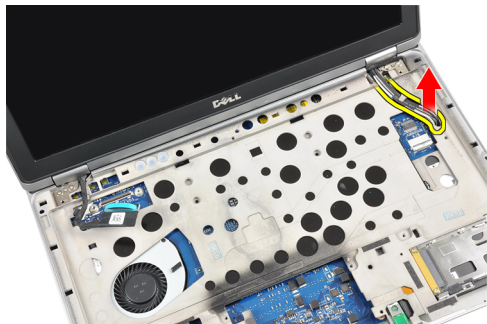
6. Fjern LVDS-beslaget.



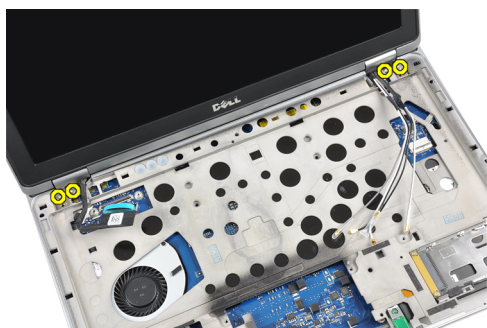
7. Frakobl LVDS-kablet.



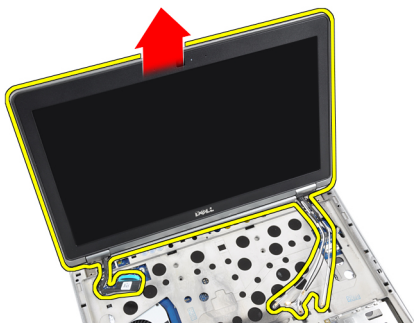
8. Træk antennekablerne gennem åbningerne øverst på computeren.



9. Fjern skruerne, der fastgør skærmmodul til computeren.



10. Træk skærmmodul op fra kabinettet.



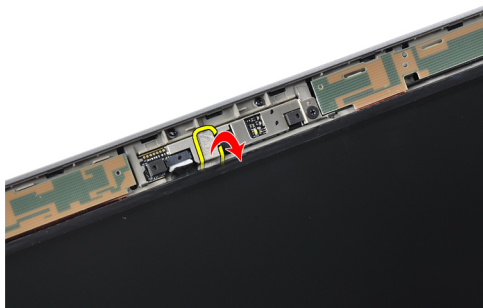
Sådan installeres skærmmodul

1. Anbring skærmmodul på computeren.
2. Stram skruerne for at fastgøre skærmmodul til computeren.

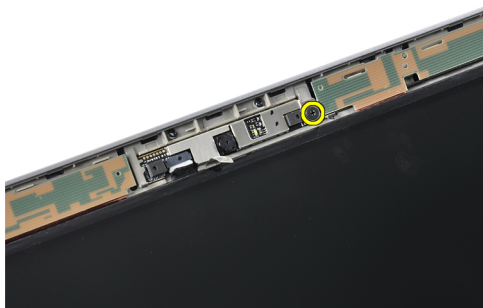
3. Før antennekablerne gennem kabelkanalen.
4. Slut antennekablerne til computeren.
5. Før og tilslut LVDS-kablet.
6. Anbring LVDS-beslaget i dets stik.
7. Stram skruerne for at fastgøre LVDS-beslaget til computeren.
8. Før og tilslut antennekablerne, der er forbundet til de trådløse enheder.
9. Vend computeren om, og stram skruerne i bunden.
10. Installer:
 - a) tastatur
 - b) håndledsstøtte
 - c) bunddæksel
 - d) batteri
 - e) ExpressCard
 - f) SD-kort
11. Følg procedurerne i *Efter du har udført arbejde på computerens indvendige dele.*

Sådan fjernes kameraet

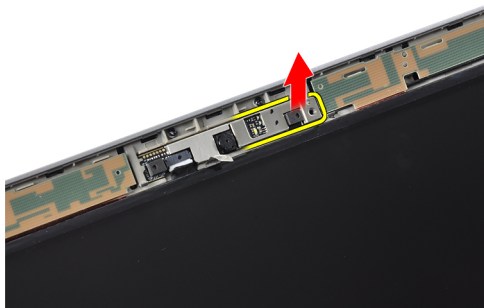
1. Følg procedurerne i *Før du udfører arbejde på computerens indvendige dele.*
2. Fjern:
 - a) batteri
 - b) skærmramme
3. Fjern den ledende tape.



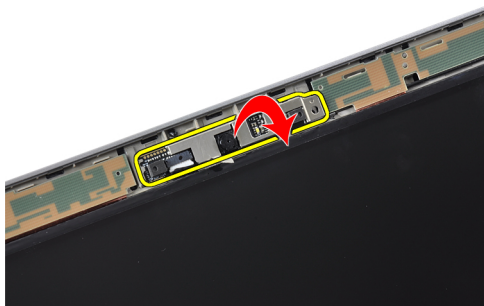
4. Fjern den skrue, der holder kameraet fast til skærmmodulet.



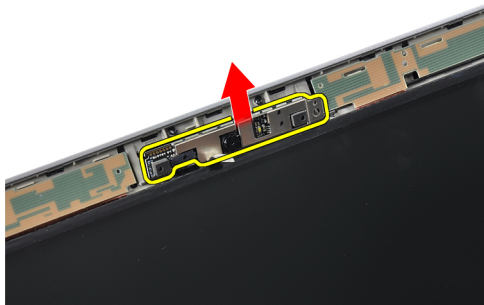
5. Løft kameraets højre kant op.



6. Vend kameraet udad.



7. Frakobl kamerakablet, og fjern kameraet.

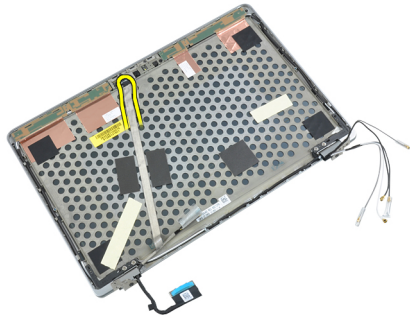


Sådan installeres kameraet

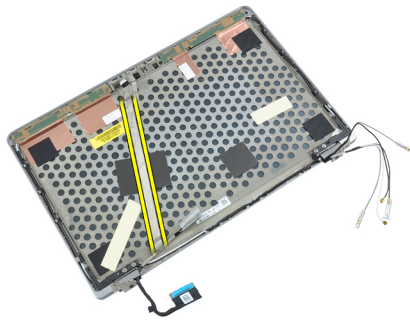
1. Installer kameraet i dets stik på skærmpanel.
2. Stram skruen for at fastgøre kameraet til skærmmodulet.
3. Tilslut kamerakablet til kameraet.
4. Påfør den ledende tape.
5. Installer:
 - a) skærmramme
 - b) batteri
6. Følg procedurerne i *Efter du har udført arbejde på computerens indvendige dele.*

Sådan fjernes LVDS- og kamerakablet

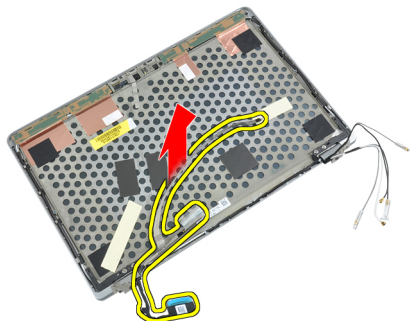
1. Følg procedurerne i *Før du udfører arbejde på computerens indvendige dele.*
2. Fjern:
 - a) SD-kort
 - b) ExpressCard
 - c) batteri
 - d) bunddæksel
 - e) håndledsstøtte
 - f) tastatur
 - g) skærmramme
 - h) skærmpanel
 - i) skærmmodul
3. Fjern LVDS- og kamerakablet fra kameraet.



4. Fjern de klæbende, der fastgør LVDS- og kamerakablet til skærmmodulet.



5. Fjern LVDS- og kamerakablet fra skærmmodulet.



Sådan installeres LVDS- og kamerakablet

1. Sæt LVDS- og kamerakablet til skærmmodulet.
2. Tislut LVDS- og kamerakablet
3. Installer:
 - a) skærmmodul
 - b) skærmpanel
 - c) skærmramme
 - d) tastatur
 - e) håndledsstøtte
 - f) bunddæksel
 - g) batteri
 - h) ExpressCard
 - i) SD-kort
4. Følg procedurerne i *Efter du har udført arbejde på computerens indvendige dele.*

Yderligere oplysninger

Dette afsnit indeholder oplysninger om de ekstra funktioner, der er en del af computeren.

Oplysninger om dockingport

Dockingporten anvendes til at slutte den bærbare computer til en dockingstation (valgfrit).



1. Dockingport

System Setup (Systeminstallation)

Med System Setup (Systeminstallation) kan du administrere computerens hardware og angive BIOS-niveauindstillinger. Fra System Setup (Systeminstallation) kan du:

- Ændre NVRAM-indstillinger når du har tilføjet eller fjernet hardware
- Få vist systemhardwarekonfigurationen
- Aktivere eller deaktivere indbyggede enheder
- Indstille tærskler for ydelse og strømstyring
- Administrer computersikkerhed

Startrækkefølge

Med startrækkefølge kan du omgå startrækkefølgen defineret i System Setup (Systeminstallation) og starte direkte til en bestemt enhed (f.eks: optisk drev eller harddisk). Under selvtest, der bliver udført ved start (Power on self test – POST), når Dell-logoet vises, kan du:

- Åbn System Setup (Systeminstallation) ved at trykke på tasten <F2>
- Åbn en engangsstartmenu ved at trykke på tasten <F12>

Engangsstartmenuen viser enhederne, som du kan starte fra, herunder diagnostiske indstillinger. Startmenuens indstillinger er:

- Removable Drive (Flytbart drev) (hvis tilgængelig)
- STXXXX Drive (STXXXX-drev)



BEMÆRK: XXX angiver SATA-drevet nummer.

- Optisk drev
- Diagnosticering



BEMÆRK: Valg af Diagnostics viser skærmen **ePSA diagnostics**.

Skærmen startrækkefølge viser også indstillingen til at få adgang til skærbilledet System Setup (Systeminstallation).


Navigationstaster

Nedenstående tabel viser navigationstaster i System Setup (Systeminstallation).




BEMÆRK: For de fleste af indstillingerne i systeminstallation, registreres ændringerne, du foretager, men de træder ikke i kraft, før systemet genstartes.

Tabel 1. Navigationstaster

Taster	Navigation
Op-pil	Flytter til forrige felt.
Ned-pil	Flytter til næste felt.
<Enter>	Lader dig vælge en værdi i det valgte felt (hvis det er relevant) eller følge linket i feltet.
Mellemlumstast	Udfolder eller sammenfolder en rulleliste, hvis relevant.
<Tab>	Flytter til næste fokusområde.  BEMÆRK: Kun for standard grafisk browser.
<Esc>	Flytter til forrige side indtil du får vist hovedskærmen. Tryk på <Esc> i hovedskærmen vises en meddelelse, der beder dig gemme ikke-gemte ændringer og genstarte systemet.
<F1>	Viser Hjælp-filen til System Setup Systeminstallation).

Indstillinger i System Setup (Systeminstallation)



 **BEMÆRK:** Afhængigt af computeren og de installerede enheder er det muligvis ikke alle elementer i dette afsnit, der vises.

Tabel 2. Generelt

Indstilling	Beskrivelse
Systemoplysninger	Afsnittet viser computerens primære hardwarefunktioner. <ul style="list-style-type: none"> • Systemoplysninger • Memory Information (Hukommelsesoplysninger) • Processor Information (Processoroplysninger) • Device Information (Enhedsoplysninger)
Batterioplysninger	Viser batteriet opladningsstatus
Startrækkefølge	Lader dig angive rækkefølgen, som computeren anvender til at søge efter et operativsystem <ul style="list-style-type: none"> • Diskette Drive (Diskettedrev) • Internal HDD (Intern harddisk) • USB Storage Device (USB-lagerenhed) • Cd/dvd/cd-rw-drev • Onboard NIC (Indbygget netværkskort) <p>Du kan også vælge Boot List Option (Indstilling for startlisten). Indstillingerne er:</p> <ul style="list-style-type: none"> • Legacy (standardindstilling) • UEFI

Indstilling	Beskrivelse
Date/Time (Dato/klokkeslæt)	Lader dig angive computerens dato og klokkeslæt.

Tabel 3. System Configuration (Systemkonfiguration)

Indstilling	Beskrivelse
Integrated NIC (Indbygget netværkskort)	Lader dig konfigurere den indbyggede netværkscontroller. Indstillingerne er: <ul style="list-style-type: none"> • Disabled (Deaktiveret) • Enabled (Aktiveret) • Enabled w/PXE (Aktiveet m/PXE) (standardindstilling)
Parallel Port (Parallelport)	Lader dig define og angive, hvordan dockingstationens parallelle port fungerer. Du kan indstille den parallelle port til: <ul style="list-style-type: none"> • Disabled (Deaktiveret) • AT • PS2 • ECP
Serial Port (Seriel port)	Identificerer og definerer indstillingerne for seriel port. Du kan indstille den serielle port til: <ul style="list-style-type: none"> • Disabled (Deaktiveret) • COM1 (Standardindstilling) • COM2 • COM3 • COM4 <p> BEMÆRK: Operativsystemet kan allokere ressourcer, selvom indstillingen er deaktiveret.</p>
SATA Operation (SATA-drift)	Lader dig konfigurere den interne SATA-harddiskcontroller. Indstillingerne er: <ul style="list-style-type: none"> • Disabled (Deaktiveret) • ATA • AHCI • RAID On (RAID til) (standardindstilling) <p> BEMÆRK: SATA er konfigureret til at understøtte RAID-tilstand.</p>
Drev	Lader dig konfigurere indbyggede SATA-drev. Indstillingerne er: <ul style="list-style-type: none"> • SATA-0 • SATA-1 • SATA-4






Indstilling	Beskrivelse
SMART Reporting (SMART-rapportering)	<ul style="list-style-type: none"> • SATA-5 <p>Standardindstilling: Alle drev er aktiveret.</p> <p>Feltet styrer om harddiskfejl ved indbyggede drev rapporteres ved opstart. Denne teknologi er del af specifikationerne for SMART(Self Monitoring Analysis and Reporting Technology).</p> <ul style="list-style-type: none"> • Aktivér SMART Reporting (SMART-rapportering) – Denne indstilling er som standard deaktiveret.
USB Configuration (USB-konfiguration)	<p>Lader dig definere USB-controlleren. Indstillingerne er:</p> <ul style="list-style-type: none"> • Enable Boot Support (Aktivér opstartsunderstøttelse) • Enable External USB Port (Aktivér ekstern USB-port)
USB PowerShare	<p>Standardindstilling: Begge indstillinger er valgt.</p> <p>Lader dig konfigurere, hvordan funktionen USB PowerShare fungerer. Denne indstilling er som standard deaktiveret.</p> <ul style="list-style-type: none"> • Enable USB PowerShare (Aktiver USB PowerShare)
Keyboard Illumination (Tastaturlys)	<p>Lader dig vælge tilstanden for tastaturlysfunktionen. Indstillingerne er:</p> <ul style="list-style-type: none"> • Disabled (Deaktiveret) (Standardindstilling) • Niveau er 25% • Niveau er 50% • Niveau er 75% • Niveau er 100%
Stealth Mode Control (Stille tilstand)	<p>Lader dig angive tilstanden, der deaktiverer lys og lyd fra systemet. Indstillingen er som standard deaktiveret.</p> <ul style="list-style-type: none"> • Enable Stealth Mode (Aktiver stille tilstand)
Miscellaneous Devices (Diverse enheder)	<p>Lader dig aktivere eller deaktivere de forskellige installerede enheder. Indstillingerne er:</p> <ul style="list-style-type: none"> • Enable Internal Modem (Aktiver Indbygget modem) • Enable Microphone (Aktivér mikrofon)


Indstilling	Beskrivelse
	<ul style="list-style-type: none"> • Enable eSATA Ports (Aktiver eSATA-porte) • Enable Hard Drive Free Fall Protection (Aktiver harddisk-fritfaldsbeskyttelse) • Enable Module Bay (Aktiver modulbås) • Enable ExpressCard (Aktiver ExpressCard) • Enable Camera (Aktivér kamera) • Enable Media Card (Aktivér hukommelseskort) • Disable Media Card (Deaktiver hukommelseskort)
	Standardindstilling: Alle enheder er aktiveret.

Tabel 4. Video

Indstilling	Beskrivelse
LCD-lystyrke	Lader dig angive panelets lysstyrke, når omgivelsessensoren er slået fra.
Optimus	Lader dig aktivere eller deaktivere NVIDIA Optimus-teknologi. <ul style="list-style-type: none"> • Enable Optimus (Aktiver Optimus) - standardindstilling.

Tabel 5. Security (Sikkerhed)

Indstilling	Beskrivelse
Intel TXT (LT-SX)-konfiguration	Denne indstilling er som standard deaktiveret.
Admin Password (Administratoradgangskode)	Lader dig indstille, ændre eller slette administratoradgangskode (admin). <ul style="list-style-type: none">  BEMÆRK: Du skal indstille administratoradgangskoden før du indstiller system- eller harddiskadgangskode.  BEMÆRK: Udførte adgangskodeændringer træder i kraft med det samme.  BEMÆRK: Sletning af administratoradgangskoden sletter automatisk system- og harddiskadgangskode.  BEMÆRK: Udførte adgangskodeændringer træder i kraft med det samme. Standardindstillinger: Ikke indstillet
System Password (Systemadgangskode)	Lader dig indstille, ændre eller slette systemadgangskoden. <ul style="list-style-type: none">  BEMÆRK: Udførte adgangskodeændringer træder i kraft med det samme. Standardindstillinger: Ikke indstillet
Adgangskode til intern harddisk-0	Lader dig angive, ændre eller slette administratoradgangskoden. Standardindstillinger: Ikke indstillet
Strong Password (Stærk adgangskode)	Lader dig vælge indstillingen, så der altid kræves en stærk adgangskode. Standardindstilling: Enable Strong Password (Aktivér stærk adgangskode) er ikke valgt.

Indstilling	Beskrivelse
Password Configuration (Konfiguration af adgangskode)	Du kan definere adgangskodens længde. Min = 4 , Maks = 32
Password Bypass (Omgåelse af adgangskode)	Lader dig aktivere eller deaktivere tilladelse til at omgå systemadgangskoden og adgangskoden til den interne harddisk, når disse er angivet. Indstillingerne er: <ul style="list-style-type: none"> • Disabled (Deaktiveret) (Standardindstilling) • Reboot bypass (Omgåelse ved genstart)
Password Change (Ændring af password)	Lader dig aktivere tilladelsen til at deaktivere system- og harddiskadgangskoderne, når administratoradgangskoden er angivet. Standardindstilling: Allow Non-Admin Password Changes (Tillad ændringer af ikke-administratoradgangskoder) er ikke valgt
Non-Admin Setup Changes (Ikke-administrator ændringer i installationsprogram)	Lader dig bestemme, om opsætningsindstillingerne må redigeres, når der er angivet en administratoradgangskode. <ul style="list-style-type: none"> • Allows Wireless Switch Changes (Tillad ændringer for trådløs switch)
TPM Security (TPM-sikkerhed)	Lader dig aktivere TPM (Trusted Platform Module) under POST. Standardindstilling: The option is disabled (Indstillingen er deaktiveret).
CPU XD-support (CPU XD-understøttelse)	Lader dig aktivere processorens tilstand Execute Disable (Udførelse af deaktivering). Standardindstilling: Enable CPU XD Support (Aktivér CPU XD-understøttelse)
Computrace	Lader dig aktivere eller deaktivere den valgfrie Computrace-software. Indstillingerne er: <ul style="list-style-type: none"> • Deactivate (Deaktiver) (Standardindstilling) • Disable (Deaktiver) • Activate (Aktivér) <p> BEMÆRK: Indstillingerne Activate (Aktiver) og Disable (Deaktiver) aktiverer eller deaktiverer funktionen permanent, og der tillades ikke yderligere ændringer</p>
CPU XD-support (CPU XD-understøttelse)	Lader dig aktivere processorens tilstand Execute Disable (Udførelse af deaktivering). Standardindstilling: Enable CPU XD Support (Aktivér CPU XD-understøttelse)
OROM-tastaturadgang	Lader dig angive adgangsindstillinger for skærmene Option ROM Configuration (Option ROM-konfiguration) via genvejstaster under opstart. Indstillingerne er: <ul style="list-style-type: none"> • Enable (Aktiver) (Standardindstilling) • One Time Enable (Aktivér en gang) • Disable (Deaktiver)
Admin Setup Lockout (Spærring af administrationsindstilling)	Lader dig forhindre, at brugere åbner Setup (Installation), når der er angivet en administratoradgangskode. Standardindstilling: Deaktiveret

Tabel 6. Performance (Ydelse)

Indstilling	Beskrivelse
Multi Core Support (Multi Core-understøttelse)	<p>Dette felt angiver, om en eller flere processorkerner er aktiveret. Nogle programmer har en forbedret ydeevne, når flere kerner er aktiveret. Denne indstilling er som standard aktiveret. Lader dig aktivere eller deaktivere multi-core-support for processoren. Indstillingerne er:</p> <ul style="list-style-type: none"> • All (Alle) (Standardindstilling) • 1 • 2
Intel SpeedStep	<p>Lader dig aktivere eller deaktivere Intel SpeedStep-funktionen.</p> <p>Standardindstilling: Enable Intel SpeedStep (Aktivér Intel SpeedStep)</p>
Tjek af C-tilstande	<p>Lader dig aktivere eller deaktivere yderligere dvaletilstande for processoren.</p> <p>Standardindstilling: Indstillingerne C states (C-tilstande), C3, C6, Enhanced C-states (Forbedrede C-tilstande) og C7 er deaktiveret.</p>
Intel TurboBoost	<p>Lader dig aktivere eller deaktivere processorens TurboBoost-tilstand.</p> <p>Standardindstilling: Enable Intel TurboBoost (Aktiver Intel TurboBoost)</p>
Hyper-Thread Control (Styring af hypertrådning)	<p>Lader dig aktivere eller deaktivere processorens HyperThreading (Hypertrådning).</p> <p>Standardindstilling: Enabled (Aktiveret)</p>

Tabel 7. Power Management (Strømstyring)

Indstilling	Beskrivelse
AC Behavior (Adfærd ved vekselstrøm)	<p>Tillader, at computeren tændes automatisk, når vekselstrømsadapteren er tilsluttet. Indstilling er deaktiveret.</p> <ul style="list-style-type: none"> • Wake on AC (Vækning på vekselstrøm)
Auto On Time (Tænd automatisk efter klokkeslæt)	<p>Lader dig indstille klokkeslæt hvor computeren skal tænde automatisk. Indstillingerne er:</p> <ul style="list-style-type: none"> • Disabled (Deaktiveret) (Standardindstilling) • Every Day (Hver dag) • Weekdays (Hverdage)
USB Wake Support (USB-vække-understøttelse)	<p>Lader dig aktivere USB-enhederes evne til at starte computeren op fra standby. Indstillingen er deaktiveret</p> <ul style="list-style-type: none"> • Enable USB Wake Support (Aktiver USB-vække-understøttelse)

Indstilling	Beskrivelse
Wireless Radio Control (Trådløs radiostyring)	Lader dig styre WLAN- og WWAN-radio. Indstillingerne er: <ul style="list-style-type: none"> Control WLAN radio (Styring af WLAN-radio) Control WWAN radio (Styring af WWAN-radio) Standardindstilling: Begge indstillinger er deaktiveret.
Wake on LAN/WLAN (Aktivering ved LAN-/WLAN)	Denne indstilling tillader, at computeren tænder fra slukket tilstand, når der sendes et specielt LAN-signal. Aktivering fra standbytilstanden forbliver upåvirket af denne indstilling og skal aktiveres i operativsystemet. Indstillingen virker kun, når computeren er tilsluttet vekselstrøm. <ul style="list-style-type: none"> Disabled (Deaktiveret) – Tillader ikke, at computeren tændes, når den modtager signal om vækning fra LAN eller trådløst LAN. (Standardindstilling) LAN only (Kun LAN) – Tillader, at computeren tændes, når den modtager særlige LAN-signaler WLAN Only (Kun WLAN) LAN or WLAN (LAN eller WLAN)
Block Sleep (Bloker slumring)	Lader dig blokere, at computeren går i slumretilstand. Denne indstilling er som standard deaktiveret. <ul style="list-style-type: none"> Block Sleep (S3) (Bloker slumretilstand (S3))
Primary Battery Configuration (Primær batterikonfiguration)	Lader dig definere, hvordan batteriopladning anvendes, når vekselstrøm er tilsluttet. Indstillingerne er: <ul style="list-style-type: none"> Standard Charge (Standardopladning) Ekspresopladning Predominately AC use (Primært AC-brug) Auto Charge (Automatisk opladning) (standardindstilling) Custom Charge (Tilpasses opladning) - angiv en procentdel, som batteriet skal oplades til.
Battery Slice Configuration (Konfiguration af batteriplade)	Lader dig vælge opladningstype for batteriet. Indstillingerne er: <ul style="list-style-type: none"> Standard Charge (Standardopladning) Express Charge (Hurtig opladning) (standardindstilling)

Tabel 8. POST Behavior (POST-adfærd)

Indstilling	Beskrivelse
Adapter Warnings (Adapteradvarsler)	Lader dig aktivere adapterens advarselsmeddelelser, når betemte strømadaptere anvendes. Denne indstilling er som standard aktiveret. <ul style="list-style-type: none"> Enable Adapter Warnings (Aktiver adapteradvarsler)
Mouse/Touchpad (Mus/pegefelt)	Lader dig definere, hvordan computeren behandler input fra mus og pegefelt. Indstillingerne er: <ul style="list-style-type: none"> Serial Mouse (Seriel mus) PS2 Mouse (PS2 mus)

Indstilling	Beskrivelse
	<ul style="list-style-type: none"> • Touchpad/PS-2 Mouse (Pegefelt/PS-2-mus) (standardindstilling)
Numlock Enable (Aktivér Numlock)	<p>Angiver, om NumLock-funktionen kan aktiveres, når systemet starter op. Denne funktion er som standard aktiveret.</p> <ul style="list-style-type: none"> • Enable Numlock (Aktiver Numlock)
Fn Key Emulation (Fn-tasteemulering)	<p>Lader dig matche funktionen af tasten <Scroll Lock> på PS-2-tastaturet med funktionen for tasten <Fn> på et internt tastatur. Indstillinger er som standard aktiveret.</p> <ul style="list-style-type: none"> • Enable Fn Key Emulation (Aktiver emulering af Fn-tast)
Keyboard Errors (Tastaturfejl)	<p>Angiver, om tastaturrelaterede fejl skal rapporteres ved opstart. Denne indstilling er som standard aktiveret.</p> <ul style="list-style-type: none"> • Enable Keyboard Error Detection (Aktivér registrering af tastaturfejl)
POST Hotkeys (POST-genejstaster)	<p>Angiver om logon-skærmen viser en meddelelse, der viser kombinationen af tastaturtaster, der kræves for at gå til BIOS Boot Option Menu (BIOS-menupunktet Start)</p> <ul style="list-style-type: none"> • Enable F12 Boot Option menu (Aktivér menuen F12 Opstartsindstillinger) – Denne indstilling er som standard aktiveret.
Fastboot (Hurtig start)	<p>Lader dig gøre opstartsprocessen hurtigere. Indstillingerne er:</p> <ul style="list-style-type: none"> • Minimal (Minimal) • Thorough (Grundig) (standardindstilling) • Auto

Tabel 9. Virtualization Support (Virtualiseringsunderstøttelse)

Indstilling	Beskrivelse
Virtualization (Virtualisering)	<p>Dette felt angiver, om en VMM (Virtual Machine Monitor) kan anvende de yderligere hardwarefunktioner i Intel Virtualization Technology.</p> <ul style="list-style-type: none"> • Enable Intel Virtualization Technology (Aktivér Intel-virtualiseringsteknologi) - Standardindstilling.
VT for Direct I/O (VT til direkte I/O)	<p>Aktiverer eller deaktiverer VMM (Virtual Machine Monitor) til at udnytte de ekstra hardwarekapaciteter, der leveres af Intel Virtualization-teknologi til direkte I/O.</p> <ul style="list-style-type: none"> • Enable Intel Virtualization Technology for Direct I/O (Aktivér Intel Virtualization-teknologi til direkte I/O) – Standardindstilling.

Tabel 10. Trådløst

Indstilling	Beskrivelse
Trådløs kontakt	<p>Lader dig indstille, hvilken trådløs enhed, der kan styres via den trådløse kontakt. Indstillingerne er:</p> <ul style="list-style-type: none"> • Trådløst wide area network (Wireless Wide Area Network – WWAN) • Bluetooth

Indstilling	Beskrivelse
	<ul style="list-style-type: none"> WLAN <p>Alle indstillingerne er som standard aktiveret.</p>
Wireless Device Enable (Aktivér trådløse enheder)	<p>Lader dig aktivere eller deaktivere de trådløse enheder. Indstillingerne er:</p> <ul style="list-style-type: none"> Trådløst wide area network (Wireless Wide Area Network – WWAN) Bluetooth WLAN <p>Alle indstillingerne er som standard aktiveret.</p>

Tabel 11. Maintenance (Vedligeholdelse)



Indstilling	Beskrivelse
Service Tag (Servicekode)	Viser computerens servicekode.
Asset Tag (Aktivkode)	Giver dig mulighed for at oprette en systemaktivkode, hvis der ikke allerede er angivet en aktivkode. Denne indstilling er som standard ikke angivet.

Tabel 12. Systemlog (Systemlogfiler)

Indstilling	Beskrivelse
BIOS Events (BIOS-hændelser)	<p>Viser systemets hændelseslog og lader dig rydde loggen.</p> <ul style="list-style-type: none"> Clear Log (Ryd log)

Sådan opdateres BIOS'en

Det anbefales at opdatere BIOS (system setup (systeminstallation)), ved genmontering af bundkort eller hvis en opdatering er tilgængelig. Sørg ved notebooks, for at computerens batteri er fuldt opladet og tilsluttet en stikkontakt

- Genstart computeren.
- Gå til support.dell.com/support/downloads.
- Hvis du har computerens Servicekode eller Kode til ekspres-service:
 -  **BEMÆRK:** For stationære pc'er er etiketten med servicekoden på computerens front.
 -  **BEMÆRK:** For notebooks er etiketten med servicekoden på computerens bund.
 - Indtast **Servicekoden** eller **Kode til ekspres-service** og klik på **Submit (Send)**.
 - Klik på **Submit (Send)** og fortsæt til trin 5.
- Vælg, hvis du ikke har computerens Servicekode eller Kode til ekspres-service, et af følgende.
 - Registrer automatisk Servicekoden for mig**
 - Vælg fra listen Mine produkter og tjenester**
 - Vælg fra en liste med alle Dell-produkter**
- Vælg, på skærmen programmer og drivere, under rullelisten **Operativsystem, BIOS**.
- Identificer den seneste BIOS-fil og klik på **Hent fil**.
- Vælg din foretrukne overførselsesmetode i **Vælg overførselsesmetode nedenfor-vinduet**; klik på **Hent nu**. Vinduet **Filoverførsel** vises.
- Klik på **Gem** for at gemme filen på computeren.


9. Klik på **Kør** for at installere de opdaterede BIOS-indstillinger på computeren.
Følg vejledningen på skærmen.


System and Setup Password (System- og installationsadgangskode)

Du kan oprette en system password (systemadgangskode) og en setup password (installationsadgangskode) til at sikre computeren.

Password Type (Adgangskodetype)	Beskrivelse
System Password (Systemadgangskode)	Adgangskode du skal indtaste for at logge på systemet.
Setup password (Installationsadgangs kode)	Adgangskode, som du skal indtaste for at få adgang til at foretage ændringer i computerens BIOS-indstillinger.


 **FORSIGTIG:** Adgangskodefunktionerne giver et grundlæggende sikkerhedsniveau for computerens data.

 **FORSIGTIG:** Enhver kan få adgang til de data, der er gemt på computeren, hvis den ikke er låst og uden opsyn.

 **BEMÆRK:** Computeren leveres med system- og installationsadgangskoder deaktiveret.

Sådan tildeles Systemadgangskode og installationsadgangskode

Du kan kun tildele en ny **System Password** (Systemadgangskode) og/eller **Setup Password** (Installationsadgangskode) eller ændre en bestående **System Password** (Systemadgangskode) og/eller **Setup Password** (Installationsadgangskode) når **Password Status** (Adgangskodestatus) er **Unlocked** (Ulåst). Hvis Password Status (Adgangskodestatus) er **Locked**, låst kan du ikke ændre System Password (Systemadgangskoden).

 **BEMÆRK:** Hvis adgangskodejumperen er deaktiveret, den bestående System Password (Systemadgangskode) og Setup Password (Installationsadgangskode) er slettet og du ikke behøver at angive systemadgangskoden for at logge på computeren.

Tryk, for at gå til en systeminstallation, på <F2> straks efter en start eller genstart.

1. Vælg i skærmen **System BIOS** (System BIOS) eller **System Setup** (Systeminstallationen), **System Security** (Systemsikkerhed) og tryk <Enter>.
Skærmen **System Security** (Systemsikkerhed) vises.
2. Bekræft i skærmen **System Security** (Systemsikkerhed), at **Password Status** (Adgangskodestatus) er **Unlocked** (Ulåst).
3. Vælg **System Password** (Systemadgangskode), indtast din systemadgangskode og tryk <Enter> eller <Tab>.
Anvend følgende retningslinjer til at tildele systemadgangskoden:
 - En adgangskode kan have op til 32 tegn.
 - En adgangskode kan indeholde tallene 0 til 9.
 - Kun små bogstaver er gyldige, store bogstaver er ikke tilladt.
 - Kun følgende specialtegn er tilladt: mellemrum, ("), (+), (.), (-), (.), (/), (:), (I), (\), (J), (').


Indtast systemadgangskoden igen, når du bliver bedt om det.

4. Indtast systemadgangskoden som du indtastede tidligere og klik på **OK**.
5. Vælg **Setup Password**, (Installationsadgangskode) indtast systemadgangskoden og tryk <Enter> eller <Tab>. En meddelelse beder dig indtaste installationsadgangskoden igen.
6. Indtast installationsadgangskoden som du indtastede tidligere og klik på **OK**.
7. Tryk på <Esc> og en meddelelse beder dig gemme ændringerne.
8. Tryk på <Y> for at gemme ændringerne.
Computeren genstarter.

Sådan slettes eller ændres en eksisterende System- og/eller installationsadgangskode

Sørg for, at **Password Status** (Adgangskodestatus) er Unlocked (Ulåst) (i System Setup (Systeminstallation)) før du forsøger at slette eller ændre det eksisterende System- og/eller installationsadgangskode. Du kan ikke slette eller ændre en eksisterende System- eller Installationsadgangskode, hvis **Password Status** (Adgangskodestatus) er Locked (Låst).

Tryk, for at gå til System Setup (Systeminstallation), på <F2> straks efter en start eller genstart.

1. Vælg i skærmen **System BIOS** (System BIOS) eller **System Setup** (Systeminstallationen), **System Security** (Systemsikkerhed) og tryk <Enter>. Skærmen **System Security** (Systemsikkerheds) vises.
2. Bekræft i skærmen **System Security** (Systemsikkerhed), at **Password Status** (Adgangskodestatus) er **Unlocked** (Ulåst).
3. Vælg **System Password** (Systemadgangskode), ændr eller slet eksisterende systemadgangskode og tryk på <Enter> eller <Tab>.
4. Vælg **Setup Password**, (Installationsadgangskode), ændr eller slet eksisterende installationsadgangskode og tryk på <Enter> eller <Tab>.
 **BEMÆRK:** Indtast, hvis du ændrer System- og/eller installationsadgangskoden, den nye adgangskode, når du bliver bedt om det. Bekræft, hvis du sletter System- og/eller installationsadgangskoden, sletningen, når du bliver bedt om det.
5. Tryk på <Esc> og en meddelelse beder dig gemme ændringerne.
6. Tryk på <Y> for at gemme ændringer og afslutte System Setup (Systeminstallation).
Computeren genstarter.

Diagnosticering

Hvis du kommer ud for et problem med computeren, skal du køre ePSA-diagnosticering), før du kontakter Dell for at få teknisk assistance. Formålet med at køre diagnosticering er at teste computerens hardware uden behov for ekstra udstyr eller risiko for tab af data. Hvis du ikke er i stand til at løse problemet selv, kan service og support personale bruge de diagnostiske resultater til at hjælpe dig med at løse problemet.

ePSA (Enhanced Pre-Boot System Assessment)-diagnosticering

ePSA-diagnosticering (også kendt som systemdiagnosticering) udfører en komplet tjek af hardwaren. ePSA'en er indbygget med BIOS'en og startes internt af BIOS. Den indbyggede systemdiagnosticering har en række indstillinger for bestemte enheder eller enhedsgrupper, så du kan:

- Køre tests automatisk eller i en interaktiv tilstand
- Gentage tests
- Få vist eller gemme testresultater
- Gennemgå tests for at indføre yderligere testindstillinger til at give flere oplysninger om enheder med fejl
- Få vist statusmeddelelser, der oplyser om tests er fuldført
- Få vist fejlmeddelelser, der oplyser om problemer, som opstod under testning



FORSIGTIG: Brug kun systemdiagnosticering til at teste din computer. Brug af programet med andre computere kan give ugyldige resultater eller fejlmeddelelser.



BEMÆRK: Nogle test for bestemte enheder kræver brugermedvirken. Sørg altid for at være tilstede ved computeren når der udføres diagnostiske test.





1. Tænd computeren.
2. Tryk, mens computeren starter, på <F12>-tasten, når Dell-logoet vises.
3. Vælg på startmenu-skærmen indstillingen **Diagnostics** (Diagnosticering).
Vinduet **Enhanced Pre-boot System Assessment** vises, med alle enheder, der er registreret af computeren. Diagnosticeringen begynder at køre testene på alle registrerede enheder.
4. Tryk, hvis du vil køre en diagnostisk test på en bestemt enhed, på <Esc> og klik på **Yes** (Ja) for at stoppe den diagnostiske test.
5. Vælg enheden fra venstre rude og klik på **Run Tests** (Kør tests).
6. Hvis der er problemer, vises fejlkoder.
Notér fejlkoden og kontakt Dell.

Fejlfinding på computeren

Du kan fejlsøge computeren vha. indikatorer som indikatorer til diagnosticering, bipkoder og fejlmeddelelser mens computeren er i brug.

Statusindikatorer for enhed

Tabel 13. Statusindikatorer for enhed

	Tændes, når du tænder computeren, og blinker, når computeren er i en strømstyringstilstand.
	Lyser, når computeren læser eller skriver data.
	Lyser permanent eller blinker for at angive batteriets opladningsstatus.
	Lyser, når trådløst netværk er aktiveret.

LED-lamper for enhedsstatus er normalt placeret enten øverst eller til venstre på tastaturet. De anvendes til at vises tilsutningstilstand og aktivitet for lager, batteri og trådløse enheder. De kan desuden være praktiske som værktøj til diagnosticering, hvis der opstår en fejl på systemet.

Følgende tabel viser, hvordan LED-koderne skal aflæses, hvis der opstår en fejl.

Tabel 14. LED-indikator


Indikator for lager	Indikator for strøm	Indikator for trådløs	Fejlbeskrivelse
Blinkende	Konstant	Konstant	Der kan være opstået en processorfejl.
Konstant	Blinkende	Konstant	Hukommelsesmodulerne er registreret, men der opstod en fejl.
Blinkende	Blinkende	Blinkende	Der er opstået en fejl på bundkortet.
Blinkende	Blinkende	Konstant	Der er muligvis opstået en fejl på grafik/skærmkortet.
Blinkende	Blinkende	Slukket	Systemet kunne ikke initialisere harddisk, ELLER systemet kunne ikke initialisere Option ROM.
Blinkende	Slukket	Blinkende	USB-controlleren har registreret en fejl under initialisering.
Konstant	Blinkende	Blinkende	Der er ikke installeret/registreret nogle hukommelsesmoduler.
Blinkende	Konstant	Blinkende	Skærmen har registreret en fejl under initialisering.
Slukket	Blinkende	Blinkende	Modemet forhindrer systemet i at fuldføre POST
Slukket	Blinkende	Slukket	Initialisering af hukommelse mislykkedes, eller hukommelsen er ikke understøttet.

Indikatorer for batteristatus

Hvis computeren er tilsluttet en stikkontakt, virker batteriindikatoren på følgende måde:

Blinker skiftevist mørkegult eller hvidt lys	Der er tilsluttet en ugyldig eller ikke-understøttet, ikke-Dell vekselstrømsadapter til den bærbare pc.
Blinker skiftevist mørkegult med konstant hvidt	Midlertidig batterifejl med vekselstrømsadapter til stede.
Blinker konstant mørkegult	Alvorlig batterifejl med vekselstrømsadapter til stede.
Indikator slukket	Batteri i fuld opladningstilstand med vekselstrømsadapter til stede.
Hvidt lys tændt	Batteri i opladningstilstand med vekselstrømsadapter til stede.

Tekniske specifikationer

 **BEMÆRK:** Udvalget kan variere fra område til område. Følgende specifikationer er udelukkende dem, som ifølge loven skal følge med computeren. Du kan finde flere oplysninger om computerens konfiguration, ved at klikke på **Start** → **Hjælp og Support** vælge indstillingen for visning af oplysninger om computeren.

Systemoplysninger	
Chipsæt	Mobil Intel 7-serie chipsæt
DRAM-busbredde	64-bit
Flash EPROM	SPI 64 Mbits
PCIe Gen1 bus	100 MHz
Ekstern busfrekvens	DMI (5 GT/s)
Processor	
Typer	<ul style="list-style-type: none"> • Intel Core i3-serien • Intel Core i5-serien • Intel Core i7-serien
L3-cache	op til 4 MB
Ekstern busfrekvens	1333 MHz
Hukommelse	
Hukommelsesstik	to SODIMM-stik
Hukommelseskapacitet	1 GB, 2 GB eller 4 GB
Hukommelsestype	DDR3 SDRAM (1600 MHz)
Hukommelse (minimum)	2 GB
Hukommelse (maksimum)	16 GB
Audio (Lyd)	
Type	fire-kanals High Definition-lyd
Controller	IDT92HD93
Stereokonvertering	24-bit (analog-til-digital og digital-til-analog)
Grænseflade:	
Intern	high-definition lyd

Audio (Lyd)	
Ekstern	stik til indgående mikrofon/stereohovedtelefoner/eksterne højttalere
Højttalere	to
Intern højttalerforstærker	1 W (RMS) pr. kanal
Lydstyrkestyring	taster til tastaturfunktioner, programmenuer
Video	
Type	integreret på bundkortet
Controller	Intel HD graphics
Kommunikation	
Netværkskort	10/100/1000 Mb/s Ethernet (RJ-45)
Trådløst	intern trådløst, lokalt netværk (Wireless Local Area Network – WLAN) og trådløst wide area network (Wireless Wide Area Network –WWAN)
Porte og stik	
Audio (Lyd)	et stik til mikrofon/stereohovedtelefon/højttalere
Video:	
Latitude E6230	et 19-pin HDMI-stik og ét VGA-stik
Latitude E6330	et 19-pin mini-HDMI-stik og ét VGA-stik
Netværkskort	et RJ-45 stik
USB	to USB 3.0-kompatible stik og ét eSATA/USB 2.0-kompatibelt stik
Hukommelseskortlæser	en 8-i-1-hukommelseskortlæser
Dockingport	et
SIM-kort (Subscriber Identity Module)	et
Kontaktfri chipkort	
Undestøttede chipkort/teknologier	ISO14443A – 106 kbps, 212 kbps, 424 kbps og 848 kbps ISO14443B – 106 kbps, 212 kbps, 424 kbps og 848 kbps ISO15693 HID iClass FIPS201 NXP Desfire
Skærm	
Type	HD, WLED
Størrelse	
Latitude E6230	12,5"
Latitude E6330	13,3"

Skærm

Mål:

Latitude E6230

Højde	300,90 mm (11,84")
Bredde	180,00 mm (7,08")
Diagonal	317,30 mm (12,49")
Aktivt område (X/Y)	276,61 mm x 155,52 mm

Latitude E6330

Højde	314,10 mm (12,36")
Bredde	188,70 mm (7,42")
Diagonal	336,60 mm (13,25")
Aktivt område (X/Y)	293,42 mm x 164,97 mm

Maksimal opløsning 1366 x 768 pixel ved 263 K-farver

Maksimal lysstyrke 200 nit

Betjeningsvinkel 0° (lukket) til 135°

Opdateringshastighed 60 Hz

Mindste betragtningsvinkel:

Horisontalt	+/- 40°
Vertikalt	+10°/-30°

Pixelafstand 0,2148 mm

Tastatur

Antal taster USA: 86 taster, Storbritannien: 87 taster, Brasilien: 87 taster og Japan: 90 taster

Layout QWERTY/AZERTY/Kanji

Pegefelt

Aktivt område:

X-akse	80,00 mm
Y-akse	40,70 mm

Batteri

Type	<ul style="list-style-type: none">• Litium-ion-batteri med 3 celler (32 Wh) med ExpressCharge• Litium-ion-batteri med 6 celler (65 Wh) med ExpressCharge• Litium-ion-batteri med 6 celler (58 Wh)
------	---

Mål:**3 celler**

Dybde	29,97 mm (1,18")
Højde	19,80 mm (0,78")
Bredde	208,00 mm (8,19")

6 celler

Dybde	54,10 mm (2,13")
Højde	20,85 mm (0,82")
Bredde	214,00 mm (8,43")

Vægt:

3 celler	172,37 g (0,38 lb)
6 celler	335,66 g (0,74 lb)

Spænding	11,10 VDC
----------	-----------

Temperaturområde:

Drift	0 °C til 35 °C (32 °F til 95 °F)
Ikke i drift	-40 °C til 65 °C (-40 °F til 149 °F)

Knapcellebatteri	3 V CR2032 litium-knapcellebatteri
------------------	------------------------------------

Vekselstrømsadapter

Type	65 W og 90 W
Indgangsspænding	100 til 240 VAC
Indgangsstrøm (maksimum)	1,50 A/1,60 A/1,70 A
Indgangsfrekvens	50 til 60 Hz
Udgangsspænding	65 W og 90 W
Udgangsstrøm	3,34 A og 4,62 A (kontinuerlig)
Nominel udgangsspænding	19,5 +/- 1,0 VDC
Temperaturområde:	
Drift	0 °C til 40 °C (32 °F til 104 °F)
Ikke i drift	-40 °C til 70 °C (-40 °F til 158 °F)

Fysisk

	Latitude E6230	Latitude E6330
Højde	22,40 mm til 24,70 mm (0,88" til 0,97")	25,40 mm til 30,10 mm (1" til 1,19")
Bredde	309,00 mm (12,16")	335,00 mm (13,19")
Dybde	226,00 mm (8,89")	223,30 mm (8,79")
Vægt	1,43 kg (3,14 lb)	1,65 kg (3,64 lb)

Miljø

Temperatur:

Drift

Latitude E6230 10 °C til 35 °C (50 °F til 95 °F)

Latitude E6330 0 °C til 35 °C (32 °F til 95 °F)

Opbevaring -40 °C til 65 °C (-40 °F til 149 °F)

Relativ luftfugtighed (maksimum):

Drift 10 - 90 % (ikke-kondenserende)

Opbevaring 5 - 95 % (ikke-kondenserende)

Højde over havet (maksimum):


Drift -15,24 m til 3048 m (-50 fod til 10.000 fod)

Ikke i drift -15,24 m til 10.668 m (-50 fod til 35.000 fod)

Luftbåret forureningsniveau

G1 eller lavere som defineret af ISA-71.04-1985

Kontakt Dell

 **BEMÆRK:** Hvis du ikke har en aktiv internetforbindelse, kan du finde kontaktoplysninger på købskvitteringen, pakkeslippen, fakturaen eller i Dells produktkatalog.

Dell giver flere muligheder for online- og telefonbaseret support og service. Tilgængeligheden varierer for de enkelte lande og produkter, og nogle tjenester findes muligvis ikke i dit område. Sådan kontakter du Dell omkring salg, teknisk support eller kundeservice:

1. Besøg **support.dell.com**.
2. Vælg supportkategori.
3. Hvis du ikke er en kunde fra USA, så vælg din landekode nederst på **support.dell.com**-siden, eller vælg **Alle** for at se flere valg.
4. Vælg det relevante service- eller supportlink alt afhængigt af, hvad du har brug for.